



Vision

"The global leader in accelerating strategic alignment and execution – innovating how organizations learn, change and improve."

BTS samarbetar med ledande företag för att accelerera förändring och förbättra affärsresultat. BTS är världsledande inom skräddarsydda affärssimuleringar och upplevelsebaserad inläring, lösningar som stöder ledande företag för att växa och bli framgångsrika genom förändrings- och förbättringsprocesser. BTS adderar värde främst inom tre områden: Strategisk utveckling & Affärsmannaskap, Ledarskap och Chefskap samt Försäljning.

BTS Group med huvudkontor i Stockholm, Sverige, har mer än 350 högt kvalificerade medarbetare på 29 kontor i 19 länder på sex kontinenter. BTS arbetar med mer än 400 bolag inklusive 30 av världens 100 största företag. BTS största kunder är några av de mest respekterade namnen i branschen, som t.ex.: Anglo American, AT & T, Chevron, Coca-Cola, Ericsson, HP, Rio Tinto, Telefónica och Unilever.

BTS är noterat på Nasdaq OMX i Stockholm och handlas under symbolen BTS B. För mer information om BTS besök oss på: <http://www.bts.com>

Oförändrat resultat under tredje kvartalet

1 januari–30 september 2013

- Nettoomsättningen uppgick till 516,7 (556,7) MSEK. Rensat för valutakursförändringar var tillväxten –3 procent.
- Resultatet före skatt minskade med 16 procent till 52,7 (62,7) MSEK.
- Resultatet efter skatt minskade med 13 procent till 35,4 (40,8) MSEK.
- Resultatet per aktie minskade med 16 procent till 1,90 (2,26) SEK.

Tredje kvartalet 2013

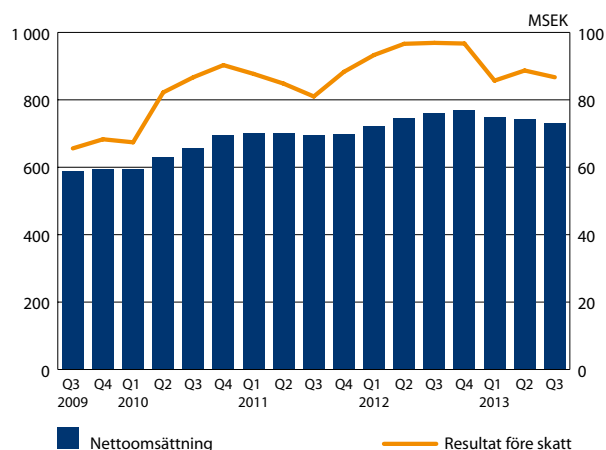
- Nettoomsättningen uppgick till 164,7 (178,4) MSEK. Rensat för valutakursförändringar var tillväxten –4 procent.
- Resultatet före skatt minskade med 0,3 procent till 17,6 (17,7) MSEK.
- Resultatet efter skatt ökade med 7 procent till 12,6 (11,8) MSEK.
- Resultatet per aktie ökade med 5 procent till 0,68 (0,65) SEK.

Under perioden har BTS, som tidigare meddelats, slutfört förvärvet av all affärsverksamhet inom det danska företaget Wizerize A/S. Förvärvet skapar nya möjligheter att erbjuda digitalt baserade lösningar som bygger på framtidens sociala och mobila plattformar vilka kompletterar nuvarande utbud av produkter och tjänster mycket väl.

Nya kunder under de första nio månaderna var bland andra Airbus, Banco Santander, Bankia, Belk Inc, Cepsa, DBS Bank, Genworth, Hempel, Hoerbiger, ITM Brazil, Novartis, TE Connectivity och Telefónica Mexico.

Mot bakgrund av att det tar längre tid att vända utvecklingen i Nordamerika bedöms resultatet före skatt för helåret 2013 bli lägre än föregående år, vilket avviker från föregående rapport då resultatet före skatt bedömdes bli i linje med föregående år.

NETTOOMSÄTTNING OCH RESULTAT FÖRE SKATT
Rullande 12 månader



KOMMENTARER FRÅN VD

Oförändrat resultat under tredje kvartalet.

Det tredje kvartalet innehåller både positiva och negativa nyheter – BTS Europa och BTS Övriga Marknader visar goda resultat, men vår stora enhet BTS Nordamerika visar väsentlig negativ tillväxt och halverat resultat.

Det tar längre tid att vända utvecklingen i Nordamerika än vi antagit, men vi bedömer att de intensifierade säljinsatserna kommer att leda till en mer positiv utveckling under nästa år.

I tillväxtmarknaderna ser vi en positiv utveckling. Vi har under året investerat för att etablera BTS i de attraktiva marknaderna nära Arabiska gulfen, och har vunnit flera nya kunder och stora uppdrag här. Vi kan glädjande konstatera att omstruktureringen av vår verksamhet i Australien ger resultat – intäkterna och vinsten växer igen efter fyra svaga kvartal.

BTS Europa fortsätter att visa ökande intäkter och resultat.

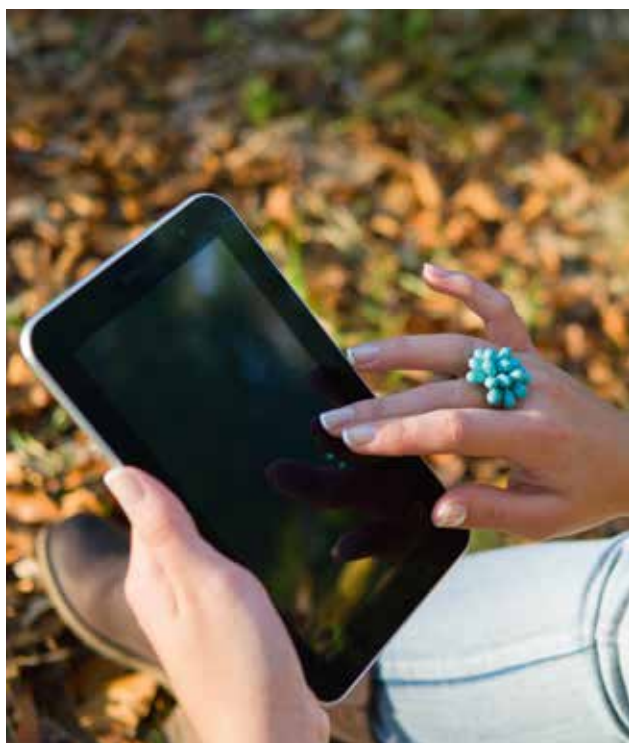
Totalt ser vi den nuvarande utvecklingen som en tillfällig svacka i BTS mångåriga tillväxt.

Stockholm 7 november 2013



Henrik Ekelund

VD och koncernchef för BTS Group AB (publ)



VERKSAMHETEN

Omsättning

BTS nettoomsättning uppgick under niomånadersperioden till 516,7 (556,7) MSEK. Rensat för valutakursförändringar var tillväxten –3 procent.

Tillväxten varierade mellan enheterna: BTS Europa 23 procent, BTS Övriga marknader 8 procent, APG 5 procent och BTS Nordamerika –17 procent (tillväxttal beräknade i lokala valutor).

Resultat

Rörelseresultatet före avskrivningar på immateriella tillgångar (EBITA) minskade under niomånadersperioden med 17 procent och uppgick till 53,6 (64,5) MSEK. Rörelseresultatet (EBIT) minskade under niomånadersperioden med 17 procent och uppgick till 52,6 (63,4) MSEK. Rörelseresultatet har under niomånadersperioden belastats med 1,0 (1,1) MSEK för avskrivning av immateriella tillgångar hänförliga till förvärv.

Rörelsemarginalen före avskrivningar på immateriella tillgångar (EBITA-marginal) var 10 (12) procent. Rörelsemarginalen (EBIT-marginal) var 10 (11) procent.

Koncernens resultat före skatt för niomånadersperioden minskade med 16 procent till 52,7 (62,7) MSEK.

Resultatet har påverkats positivt av förbättrade resultat i BTS Europa och APG. Valutakursförändringar påverkade resultatet under niomånadersperioden negativt med 2,6 MSEK.

Tredje kvartalet

BTS nettoomsättning under tredje kvartalet uppgick till 164,7 (178,4) MSEK. Med justering för valutakursförändringar var tillväxten -4 procent.

Rörelseresultatet före avskrivningar på immateriella tillgångar (EBITA) minskade under tredje kvartalet med 4 procent och uppgick till 17,7 (18,4) MSEK. Rörelseresultatet har under tredje kvartalet belastats med 0,3 (0,4) MSEK för avskrivning av immateriella tillgångar hänförliga till förvärv. Rörelseresultatet (EBIT) minskade med 3 procent till 17,4 (18,0) MSEK.

Rörelsemarginalen före avskrivningar på immateriella tillgångar (EBITA-marginal) var 11 (10) procent. Rörelsemarginalen (EBIT-marginal) var 11 (10) procent.

Koncernens resultat före skatt för tredje kvartalet minskade med 0,3 procent till 17,6 (17,7) MSEK.

Resultatet har påverkats positivt av förbättrade resultat i BTS Europa, BTS Övriga marknader och APG. Resultatet har påverkats negativt av ett försämrat resultat i BTS Nordamerika.

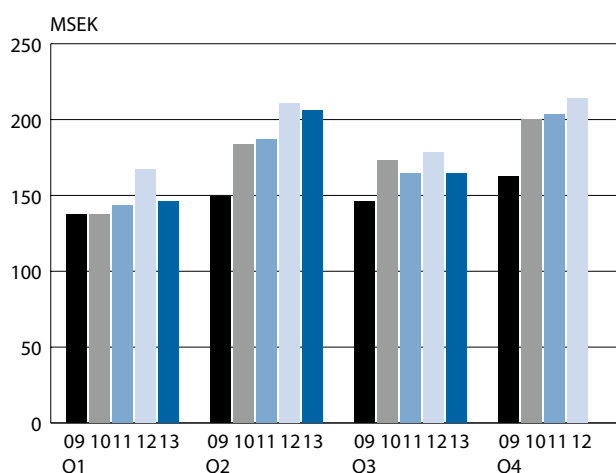
Marknadsutveckling

Marknaden under de första nio månaderna präglas av fortsatt försiktighet hos företagen vad gäller investeringar i den typ av tjänster som BTS erbjuder.

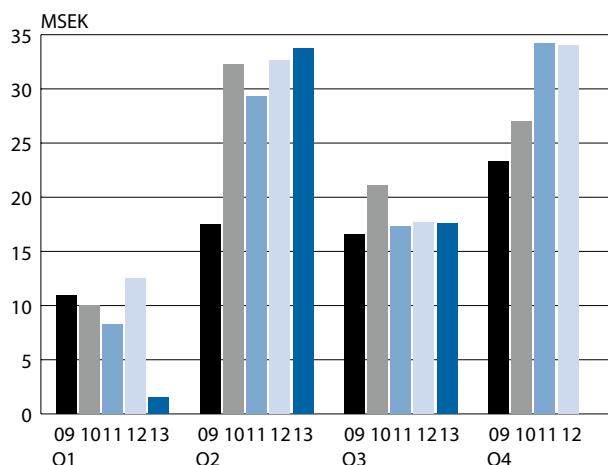
Uppdrag och nya kunder

Nya kunder under de första nio månaderna var bland andra Airbus, Banco Santander, Bankia, Belk Inc, Cepsa, DBS Bank, Genworth, Hempel, Hoerbiger, ITM Brazil, Novartis, TE Connectivity och Telefónica Mexico.

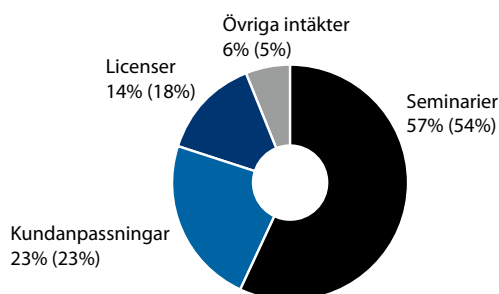
NETTOOMSÄTTNING PER KVARTAL



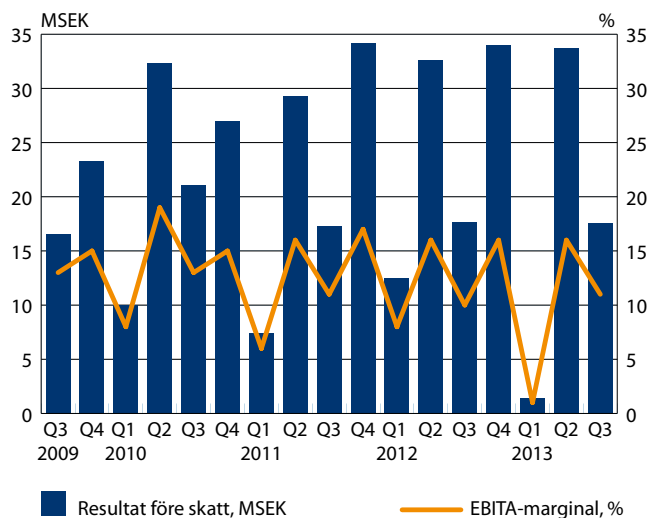
RESULTAT FÖRE SKATT PER KVARTAL



NETTOOMSÄTTNING PER INTÄKTSSLAG
1 JANUARI-30 SEPTEMBER 2013 (2012)



RESULTAT FÖRE SKATT OCH RÖRELSEMARGINAL (EBITA)
PER KVARTAL



OPERATIVA ENHETER

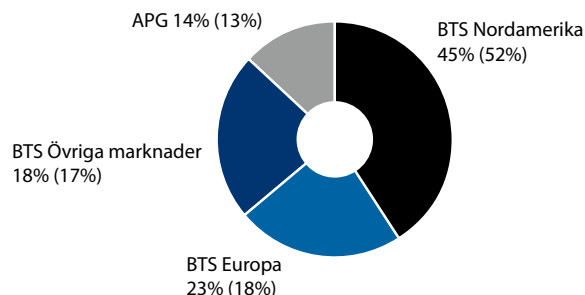
BTS Nordamerika omfattar BTS verksamhet i Nordamerika exklusive APG.

BTS Europa omfattar verksamheterna i Sverige, Finland, Frankrike, Nederländerna, Storbritannien, Belgien, Tyskland och Spanien.

BTS Övriga marknader omfattar verksamheterna i Australien, Singapore, Thailand, Taiwan, Sydkorea, Kina, Japan, Indien, Mexiko, Brasilien och Sydafrika.

APG omfattar verksamheten i Advantage Performance Group.

NETTOOMSÄTTNING PER OPERATIV ENHET 1 JANUARI–30 SEPTEMBER 2013 (2012)



NETTOOMSÄTTNING PER OPERATIV ENHET

MSEK	Juli–sept 2013	Juli–sept 2012	Jan–sept 2013	Jan–sept 2012	Okt–sept 2012/13	Jan–dec 2012
BTS Nordamerika	67,4	85,6	229,8	287,8	327,8	385,8
BTS Europa	37,6	33,4	117,9	98,5	169,6	150,2
BTS Övriga marknader	37,4	36,4	95,2	96,8	130,3	131,9
APG	22,3	23,0	73,8	73,6	102,8	102,6
Totalt	164,7	178,4	516,7	556,7	730,5	770,5

RÖRELSERESULTAT FÖRE AVSKRIVNINGAR AV IMMATERIELLA TILLGÅNGAR (EBITA) PER OPERATIV ENHET

MSEK	Juli–sept 2013	Juli–sept 2012	Jan–sept 2013	Jan–sept 2012	Okt–sept 2012/13	Jan–dec 2012
BTS Nordamerika	5,7	11,5	29,1	48,6	43,9	63,2
BTS Europa	6,2	1,8	16,9	6,6	31,3	21,3
BTS Övriga marknader	5,8	5,4	7,7	10,5	12,2	14,9
APG	0,0	-0,3	-0,1	-1,2	0,5	-0,6
Totalt	17,7	18,4	53,6	64,5	87,9	98,8

BTS Nordamerika

Nettoomsättningen för BTS verksamhet i Nordamerika uppgick under niomånadersperioden till 229,8 (287,8) MSEK. Rensat för valutakursförändringar minskade intäkterna med 17 procent. Rörelseresultatet före avskrivningar på immateriella tillgångar (EBITA) uppgick under niomånadersperioden till 29,1 (48,6) MSEK. Rörelsemarginalen före avskrivningar på immateriella tillgångar (EBITA-marginal) var 13 (17) procent.

Nettoomsättningen uppgick under tredje kvartalet till 67,4 (85,6) MSEK. Rensat för valutakursförändringar minskade intäkterna med 19 procent. Rörelseresultatet före avskrivningar på immateriella tillgångar (EBITA) uppgick under tredje kvartalet till 5,7 (11,5) MSEK. Rörelsemarginalen före avskrivningar på immateriella tillgångar (EBITA-marginal) var 8 (13) procent.

Ett flertal större kunder har skjutit på sina investeringar, vilket lett till ett svagt tredje kvartal. De intensifierade säljinsatserna förväntas leda till en förbättrad utveckling under 2014.

BTS Europa

Nettoomsättningen för BTS Europa uppgick under niomånadersperioden till 117,9 (98,5) MSEK. Rensat för valutakursförändringar ökade intäkterna med 23 procent. Rörelseresultatet före avskrivningar på immateriella tillgångar (EBITA) uppgick under niomånadersperioden till 16,9 (6,6) MSEK. Rörelsemarginalen före avskrivningar på immateriella tillgångar (EBITA-marginal) var 14 (7) procent.

Nettoomsättningen uppgick under tredje kvartalet till 37,6 (33,4) MSEK. Rensat för valutakursförändringar ökade intäkterna med 14 procent. Rörelseresultatet före avskrivningar på immateriella tillgångar (EBITA) uppgick under det tredje kvartalet till 6,2 (1,8) MSEK. Rörelsemarginalen före avskrivningar på immateriella tillgångar (EBITA-marginal) var 16 (5) procent.

BTS Europa uppvisar en fortsatt positiv utveckling med väsentlig tillväxt i intäkter och resultat.

BTS Övriga marknader

Nettoomsättningen för BTS Övriga marknader uppgick under niomånadersperioden till 95,2 (96,8) MSEK. Rensat för valutakursförändringar ökade intäkterna med 8 procent. Rörelseresultatet före avskrivningar på immateriella tillgångar (EBITA) uppgick under niomånadersperioden till 7,7 (10,5) MSEK. Rörelsemarginalen före avskrivningar på immateriella tillgångar (EBITA-marginal) var 8 (11) procent.

Nettoomsättningen uppgick under tredje kvartalet till 37,4 (36,4) MSEK. Rensat för valutakursförändringar ökade intäkterna med 14 procent. Rörelseresultatet före avskrivningar på immateriella tillgångar (EBITA) uppgick under tredje kvartalet till 5,8 (5,4) MSEK. Rörelsemarginalen före avskrivningar på immateriella tillgångar (EBITA-marginal) var 16 (15) procent.

Samtliga enheter har utvecklats väl. Investeringar för en etablering på den attraktiva marknaden i Dubai och kringliggande marknader har belastat resultatet. Den omstrukturering som genomförts i Australien har lett till tillväxt och resultatförbättring under det tredje kvartalet.

APG

Nettoomsättningen uppgick under niomånadersperioden till 73,8 (73,6) MSEK. Rensat för valutakursförändringar ökade intäkterna med 5 procent. Rörelseresultatet före avskrivningar på immateriella tillgångar (EBITA) uppgick under niomånadersperioden till -0,1 (-1,2) MSEK. Rörelsemarginalen före avskrivningar på immateriella tillgångar (EBITA-marginal) var 0 (-2) procent.

Nettoomsättningen uppgick under tredje kvartalet till 22,3 (23,0) MSEK. Rensat för valutakursförändringar var intäkterna oförändrade. Rörelseresultatet före avskrivningar på immateriella tillgångar (EBITA) uppgick under tredje kvartalet till 0,0 (-0,3) MSEK. Rörelsemarginalen före avskrivningar på immateriella tillgångar (EBITA-marginal) var 0 (-1) procent.

APG fortsätter att investera för att genomföra sin nya strategi. Resultatet under niomånadersperioden har ökat jämfört med föregående år.



Finansiell ställning

BTS kassaflöde från den löpande verksamheten har under niomånadersperioden uppgått till 3,8 (32,7) MSEK. Det svaga kassaflödet hänför sig uteslutande till en minskning av kortfristiga skulder. Under det tredje kvartalet uppgick kassaflödet från den löpande verksamheten till 40,8 (27,9) MSEK.

Tillgängliga likvida medel uppgick vid periodens slut till 64,6 (70,5) MSEK. Bolagets räntebärande lån, som hänför sig till tidigare genomförda förvärv, uppgick vid periodens slut till 0 (16,3) MSEK.

BTS soliditet var 72 (65) procent vid periodens slut.

Bolaget har på balansdagen inga utestående konverteringslån.

Medarbetare

Antalet medarbetare inom BTS Group per den 30 september var 374 (382).

Genomsnittligt antal anställda under niomånadersperioden var 377 (358).

Moderbolaget

Bolagets nettoomsättning uppgick till 1,4 (1,5) MSEK och resultatet efter finansnetto till 9,3 (22,5) MSEK. Likvida medel uppgick till 0 (0) MSEK.

Utsikter för 2013

Mot bakgrund av att det tar längre tid att vända utvecklingen i Nordamerika bedöms resultatet före skatt för helåret 2013 bli lägre än föregående år, vilket avviker från föregående rapport då resultatet före skatt bedömdes bli i linje med föregående år.

Risker och osäkerhetsfaktorer

Koncernens väsentliga risk- och osäkerhetsfaktorer består av bland annat marknads- och affärsmässiga risker, operationella risker samt finansiella risker. Affärsmässiga risker och marknadsrisker kan avse större kundexponeringar mot enskilda branscher och företag samt konjunkturkänslighet. Operationella risker avser bland annat personberoende, kompetensförsörjning och immateriell egendom samt att BTS lever upp till uppdragsgivarnas högt ställda kvalitetskrav. Finansiella risker avser främst valuta- och kreditrisker.

Hantering av risker och osäkerhetsfaktorer finns beskrivet i årsredovisningen 2012. Bedömningen är att BTS har en god riskspridning på företag och branscher samt att de operationella riskerna hanteras strukturerat genom väl etablerade processer. Den löpande exponeringen för valutaförändringar är begränsad då intäkter och kostnader i huvudsak avser samma valuta på respektive marknad och kreditrisken begränsas då BTS bara accepterar kreditvärdiga motparter. Under 2013 bedöms inga nya väsentliga risker eller osäkerhetsfaktorer ha tillkommit.

Viktiga uppskattningar och bedömningar

För att upprätta finansiella rapporter enligt IFRS krävs att företagsledningen gör bedömningar och uppskattningar samt gör antaganden som påverkar tillämpningen av redovisningsprinciperna och de redovisade beloppen av tillgångar, skulder, intäkter och kostnader. Uppskattningarna och antagandena är baserade på historiska erfarenheter och ett antal andra faktorer som under rådande förhållanden synes vara rimliga. Verkligt utfall kan komma att avvika från dessa uppskattningar och bedömningar. Uppskattningar och antaganden ses över regelbundet.

Redovisningsprinciper

Denna delårsrapport har upprättats i enlighet med IAS 34, Delårsrapportering. Koncernredovisningen har upprättats i enlighet med International Financial Reporting Standards (IFRS) sådana de antagits av EU, RFR 1 Kompletterande redovisningsnormer för koncerner och Årsredovisningslagen. Moderbolagets redovisning är upprättad i enlighet med RFR 2, Redovisning för juridiska personer och Årsredovisningslagen. Nya eller reviderade IFRS samt tolkningsuttalanden från IFRIC har inte haft någon effekt på koncernens eller moderbolagets resultat eller ställning.

Valberedning

Som tidigare meddelats har en valberedning utsetts. BTS två största aktieägare har i samråd med styrelsens ordförande Michael Grindfors utsett följande personer att ingå i valberedningen:

- Anders Dahl, Civilekonom, representerande Henrik Ekelund
- Michael Grindfors, Styrelseordförande, BTS Group AB
- Stefan af Petersens, BTS Group AB, representerande sig själv.

Anders Dahl har utsetts till valberedningens ordförande.

Valberedningen har i uppdrag att föreslå kandidater till styrelsen men även att lämna förslag på ersättning till styrelseledamöter och revisorer.

Aktieägare i BTS Group AB är välkomna att inkomma med förslag till valberedningens ordförande under adressen: BTS Group AB, Grevgatan 34, 114 53 Stockholm.

Nominering av styrelseledamöter avses tillkännages i kallelsen till nästkommande årsstämma.

Kommande rapporttillfällen

Bokslutskommuniké 2013	13 februari 2014
Årsredovisning 2013	april 2014

Stockholm den 7 november 2013

Henrik Ekelund
Verkställande direktör

Denna rapport har ej varit föremål för särskild granskning av BTS revisorer.

Kontaktinformation

Henrik Ekelund	VD	Tel: 08 587 070 00
Stefan Brown	CFO	Tel: 08 587 070 62
Thomas Ahlerup	Informationschef	Tel: 08 587 070 02
		Mobiltn: 0768 966 300

För ytterligare information besök vår hemsida www.bts.com

BTS Group AB (publ)
Grevgatan 34
114 53 Stockholm

Tel. 08 587 070 00
Fax. 08 587 070 01
Organisationsnummer: 556566-7119

KONCERNENS RESULTATRÄKNING I SAMMANDRAG

KSEK	Juli-sept 2013	Juli-sept 2012	Jan-sept 2013	Jan-sept 2012	Okt-sept 2012/13	Jan-dec 2012
Nettoomsättning	164 749	178 437	516 708	556 714	730 542	770 548
Rörelsekostnader	-146 017	-158 602	-458 672	-488 031	-636 613	-665 972
Avskrivningar materiella anläggningstillgångar	-1 005	-1 473	-4 454	-4 218	-5 998	-5 761
Avskrivningar immateriella anläggningstillgångar	-344	-357	-1 027	-1 071	-1 374	-1 418
Rörelseresultat	17 383	18 005	52 555	63 394	86 558	97 396
Finansnetto	238	-349	137	-680	143	-674
Resultat före skatt	17 621	17 655	52 692	62 713	86 701	96 722
Beräknad skatt	-5 047	-5 899	-17 320	-21 887	-28 414	-32 981
Periodens resultat	12 574	11 756	35 372	40 826	58 286	63 741
varav hänförligt till moderbolagets aktieägare	12 574	11 756	35 372	40 826	58 286	63 741
Resultat per aktie, före utspädning, SEK	0,68	0,65	1,90	2,26	3,14	3,53
Antal aktier vid periodens slut	18 589 870	18 048 300	18 589 870	18 048 300	18 589 870	18 066 065
Genomsnittligt antal aktier före utspädning	18 589 870	18 048 300	18 589 870	18 048 300	18 589 870	18 057 183
Resultat per aktie, efter utspädning, SEK	0,68	0,63	1,90	2,20	3,12	3,41
Genomsnittligt antal aktier efter utspädning	18 589 870	18 591 561	18 589 870	18 591 561	18 589 870	18 706 850
Utdelning per aktie, SEK						1,75

KONCERNENS RAPPORT ÖVER TOTALRESULTAT

KSEK	Juli-sept 2013	Juli-sept 2012	Jan-sept 2013	Jan-sept 2012	Okt-sept 2012/13	Jan-dec 2012
Periodens resultat	12 574	11 756	35 372	40 826	58 286	63 741
Poster som ej kommer att omklassas till resultaträkning	-	-	-	-	-	-
Poster som kan komma att omklassas till resultaträkning						
Omräkningsdifferenser i eget kapital	-14 068	-18 740	-10 987	-19 044	-11 163	-19 220
Övrigt totalresultat för perioden, netto efter skatt	-14 068	-18 740	-10 987	-19 044	-11 163	-19 220
Summa totalresultat för perioden	-1 494	-6 984	24 385	21 782	47 123	44 521
varav hänförligt till moderbolagets aktieägare	-1 494	-6 984	24 385	21 782	47 123	44 521

KONCERNENS BALANSRÄKNING I SAMMANDRAG

KSEK	30 sept 2013	30 sept 2012	31 dec 2012
Tillgångar			
Goodwill	144 551	134 928	134 684
Övriga immateriella anläggningstillgångar	13 928	10 797	15 141
Materiella anläggningstillgångar	14 863	17 049	16 296
Övriga anläggningstillgångar	7 935	8 823	7 898
Kundfordringar	129 825	129 256	158 479
Övriga omsättningstillgångar	91 595	93 773	91 114
Likvida medel	64 576	70 541	94 910
Summa tillgångar	467 273	465 167	518 521
Eget kapital och skulder			
Eget kapital	338 758	303 202	326 563
Icke räntebärande långfristiga skulder	236	614	703
Räntebärande kortfristiga skulder	–	16 303	–
Icke räntebärande kortfristiga skulder	128 279	145 048	191 255
Summa eget kapital och skulder	467 273	465 167	518 521

KONCERNENS KASSAFLÖDESANALYS

KSEK	Jan–sept 2013	Jan–sept 2012	Jan–dec 2012
Kassaflöde från den löpande verksamheten	3 805	32 659	59 709
Kassaflöde från investeringsverksamheten	–15 055	–11 629	–13 862
Kassaflöde från finansieringsverksamheten	–12 545	–28 705	–27 929
Periodens kassaflöde	–23 795	–7 675	17 918
Likvida medel vid periodens början	94 910	84 419	84 419
Omräkningsdifferenser i likvida medel	–6 539	–6 203	–7 427
Likvida medel vid periodens slut	64 576	70 541	94 910

FÖRÄNDRINGAR I KONCERNENS EGET KAPITAL

KSEK	Totalt eget kapital 30 sept 2013	Totalt eget kapital 30 sept 2012	Totalt eget kapital 31 dec 2012
Belopp vid årets ingång	326 563	310 247	310 247
Utdelning till aktieägarna	-32 184	-28 877	-28 877
Nyemission	19 977	-	670
Övrigt	16	50	2
Totalresultat för perioden	24 385	21 782	44 521
Belopp vid periodens utgång	338 757	303 202	326 563

NYCKELTAL FÖR KONCERNEN

	Juli-sept 2013	Juli-sept 2012	Jan-sept 2013	Jan-sept 2012	Okt-sept 2012/13	Jan-dec 2012
Nettoomsättning, KSEK	164 749	178 437	516 708	556 714	730 542	770 548
EBITA (rörelseresultat före avskrivningar på immateriella tillgångar), KSEK	17 727	18 361	53 582	64 465	87 932	98 814
EBIT (rörelseresultat), KSEK	17 383	18 005	52 555	63 394	86 558	97 396
EBITA-marginal (rörelsemarginal före avskrivningar på immateriella tillgångar), %	11	10	10	12	12	13
EBIT-marginal (rörelsemarginal), %	11	10	10	11	12	13
Vinstmarginal, %	8	7	7	7	8	8
Operativt kapital					261 475	229 818
Avkastning på eget kapital, %					19	20
Avkastning på operativt kapital, %					33	42
Soliditet vid periodens slut, %	72	65	72	65	72	63
Kassaflöde, KSEK	25 374	24 226	-23 795	-7 675	1 231	17 351
Likvida medel vid periodens slut, KSEK	64 576	70 541	64 576	70 541	64 576	94 910
Antal medarbetare i medeltal	373	368	377	358	378	365
Antal medarbetare vid periodens slut	374	382	374	382	374	385
Årsbaserad nettoomsättning per anställd, KSEK					1 933	2 111

MODERBOLAGETS RESULTATRÄKNING I SAMMANDRAG

KSEK	Juli-sept 2013	Juli-sept 2012	Jan-sept 2013	Jan-sept 2012	Okt-sept 2012/13	Jan-dec 2012
Nettoomsättning	481	380	1 416	1 540	1 856	1 980
Rörelsekostnader	-430	-356	-1 326	-1 622	-1 798	-2 094
Rörelseresultat	51	24	90	-82	58	-114
Finansnetto	-32	9 054	9 164	22 555	13 822	27 213
Resultat före skatt	19	9 078	9 254	22 473	13 880	27 099
Beräknad skatt	0	0	0	0	-555	-555
Periodens resultat	19	9 078	9 254	22 473	13 325	26 544

MODERBOLAGETS BALANSRÄKNING I SAMMANDRAG

KSEK	30 sept 2013	30 sept 2012	31 dec 2012
Tillgångar			
Finansiella tillgångar	101 976	104 464	101 976
Övriga omsättningstillgångar	556	502	1 070
Likvida medel	241	-	1 040
Summa tillgångar	102 773	104 966	104 086
Eget kapital och skulder			
Eget kapital	102 656	98 867	103 608
Skulder	117	6 099	478
Summa eget kapital och skulder	102 773	104 966	104 086

DEFINITIONER

Periodens resultat per aktie

Resultat hänförlig till moderbolagets aktieägare dividerat med antal aktier.

EBITA-marginal (rörelsemarginal före avskrivningar på immateriella tillgångar)

Rörelseresultat före avskrivningar på immateriella tillgångar i procent av nettoomsättningen.

EBIT-marginal (rörelsemarginal)

Rörelseresultat efter avskrivningar i procent av nettoomsättningen.

Vinstmarginal

Periodens resultat i procent av nettoomsättningen.

Operativt kapital

Balansomslutning minskad med likvida medel och andra räntebärande tillgångar samt minskat med icke räntebärande skulder.

Avkastning på eget kapital

Resultat efter skatt i procent av genomsnittligt eget kapital.

Avkastning på operativt kapital

Rörelseresultat i procent av genomsnittligt operativt kapital.

Soliditet

Eget kapital i procent av balansomslutningen.

BTS ger ledande företag möjlighet att lära, förändra och förbättra

BTS är världsledande inom kundanpassade affärssimuleringar och andra upplevelsebaserade utbildningslösningar som ger ledande företag möjlighet att lära, förändra och förbättra. Den unika BTS-processen erbjuder snabb strategisk samsyn och snabb ökning av företagets förmåga att accelerera förändring och förbättra affärsresultat.



Vision

"The global leader in accelerating strategic alignment and execution – innovating how organizations learn, change and improve."



Mission

"We build commitment and capability to accelerate strategy execution and improve business results."



Value Proposition

"We deliver better results, faster. The unique BTS process offers fast strategic alignment and rapid capability building.

Our key differentiators:

- Simulations and experiential solutions – the most effective way to help organizations understand, align and execute on strategies and business initiatives.
- In-depth customization to what is relevant and actionable on the job.
- A results-focused approach that comprehensively and efficiently secures and measures business impact."



Financial Goals

BTS' financial goals shall over time be:

- An organic growth, adjusted for changes in exchange rates, of 20 percent.
- An EBITA margin of 15 percent.
- An equity ratio that does not fall below 50 percent over extended periods.

BTS STOCKHOLM

Grevgatan 34
114 53 Stockholm
Sverige
Tel. 08 58 70 70 00
Fax. 08 58 70 70 01

BTS AMSTERDAM

Rieker business park
John M. Keynesplein 13
1066 EP Amsterdam
Nederländerna
Tel. +31 (0)20 615 15 14
Fax. +31 (0)20 388 00 65

BTS AUSTIN

401 Congress Avenue,
Suite 1510
Austin, Texas 78701
USA
Tel. +1 512 751 9333
Fax. +1 512 692 1840

BTS BANGKOK

128/27 Phayathai Plaza
Building (4th Floor)
Phayathai Rd. Kwaeng Thung
Phayathai
Khet Ratchathewi Bangkok
10400 Thailand
Tel. +66 2 216 5974

BTS BILBAO

c/o Simon Bolivar 27-1º, oficina
nº 4
48013 Bilbao
Spanien
Tel. +34 94 423 5594
Fax. +34 94 423 6897

BTS BRYSSEL

Rue d'Arenberg 44
1000 Bryssel
Belgien
Tel. +32 (0) 2 27 415 10
Fax. +32 (0) 2 27 415 11

BTS CHICAGO

200 South Wacker Drive
Suite 925
Chicago, IL 60606
USA
Tel. +1 312 509 4750
Fax. +1 312 509 4781

BTS HELSINGFORS

Korkeavuorenkatu 47 B
00130 Helsingfors
Finland
Tel. +358 9 8622 3600
Fax. +358 9 8622 3611

BTS JOHANNESBURG

267 West Avenue, 1st Floor
0046 Centurion, Gauteng
Sydafrika
Tel. +27 12 663 6909
Fax. +27 12 663 6887

BTS LONDON

37 Kensington High Street
London W8 5ED
Storbritannien
Tel. +44 207 348 18 00
Fax. +44 207 348 18 01

BTS LOS ANGELES

2029 Century Park East
Suite 1400
Los Angeles, CA 90067
USA
Tel. +1 424 202 6952

BTS MADRID

Calle José Abascal 42, 2º dcha
28003 Madrid
Spanien
Tel. +34 91 417 5327
Fax. +34 91 555 2433

BTS MELBOURNE

198 Harbour Esplanade,
Suite 404
Docklands VIC 3008
Australien
Tel. +61 3 9670 9850
Fax. +61 3 9670 9569

BTS MEXICO CITY

Moliere 13 – PH
Col. Chapultepec Polanco
C.P. 11560 México, D.F.
Tel. +52 (55) 52 81 69 72
Fax. +52 (55) 52 81 69 72

BTS MUMBAI

901, Techniplex - II, 9th Floor
Goregaon Flyover, Off S.V Road
Goregaon (West), Mumbai
400 062, Maharashtra
Indien
Tel. +91 22 6196 6800

BTS MÜNCHEN

Theresienhoehe 28
80339 München
Tyskland
Tel. +49 89 244 40 7036

BTS NEW YORK

60 E. 42nd Street, Suite 2434
New York, NY, 10165
USA
Tel. +1 646 378 3730
Fax. +1 646 378 3731

BTS PARIS

12 Rue Vivienne
75002 Paris
Frankrike
Tel. +33 1 40 15 07 43

BTS PHILADELPHIA

6 Tower Bridge, Suite 540
181 Washington Street
Conshohocken, PA 19428
USA
Tel. (toll free) +1 800 445 7089
Tel. +1 484 391 2900
Fax. +1 484 391 2901

BTS SAN FRANCISCO

456 Montgomery Street,
Suite 900
San Francisco, CA 94104
USA
Tel. +1 415 362 42 00
Fax. +1 415 362 42 70

BTS SAO PAULO

Rua Geraldo Flausino
Gomes, 85, cj 42
Brooklin Novo
04575-060 Sao Paulo-SP
Brasilien
Tel. +55 11 5505 2070
Fax. +55 11 5505 2016

BTS SCOTTSDALE

9455 E. Ironwood Square Drive,
Ste. 100
Scottsdale, AZ 85258
USA
Tel. +1 480 948 2777
Fax. +1 480 948 2928

BTS SEOUL

1220
24 Sajik-ro 8 gil
Jongno Gu – Seoul
Sydkorea 110-871
Tel. +82 2 539 7676
Fax. +82 2 2233 4451

BTS SHANGHAI

Suite 506B, West Office Tower
Shanghai Centre
1376 Nanjing Road West
Shanghai 200040
Kina
Tel. +86 21 6289 8688
Fax. +86 21 6289 831

BTS SINGAPORE

110 Amoy Street #02-00
Singapore 069930
Tel. +65 6221 2870
Fax. +65 6224 2427

BTS STAMFORD

300 First Stamford Place
Stamford, CT 06902
USA
Tel. +1 203 316 2740
Fax. +1 203 316 2750

BTS SYDNEY

Suite 2, Level 9,
39 Martin Place
Sydney, NSW, 2000,
Australien
Tel. +61 02 8243 0900
Fax. +61 02 9299 6629

BTS TAIPEI

7F, No. 307, Tun-Hua,
North Road
Taipei 105, Taiwan
Tel. +886 2 871 2 3665

BTS TOKYO

Kojimachi Brighton Bldg 2F
6-4-17 Kojimachi
Chiyoda-ku, Tokyo
102-0082, Japan
Tel. +81 3 6272 9973
Fax. +81 3 6672 9974

ADVANTAGE PERFORMANCE GROUP

700 Larkspur Landing Circle,
Suite 125
Larkspur, CA 94939
USA
Tel. +1 800 494 6646
Fax. +1 415 925 9512



Catalysts for Profitability and Growth

www.bts.com