

Vision

"The global leader in accelerating strategic alignment and execution – innovating how organizations learn, change and improve."

Resultatet ökar 42 procent

1 januari–30 september 2015

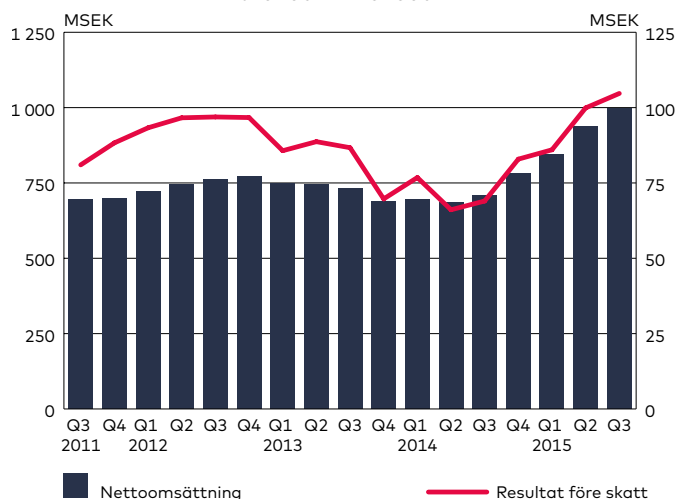
- Nettoomsättningen uppgick till 751,5 (537,2) MSEK. Rensat för valutakursförändringar var tillväxten 17 procent.
- Resultatet före skatt ökade med 42 procent till 73,8 (52,0) MSEK.
- Resultatet efter skatt ökade med 39 procent till 49,1 (35,4) MSEK.
- Resultatet per aktie ökade med 38 procent till 2,63 (1,90) SEK.

Tredje kvartalet 2015

- Nettoomsättningen uppgick till 248,6 (189,3) MSEK. Rensat för valutakursförändringar var tillväxten 14 procent.
- Resultatet före skatt ökade med 23 procent till 25,3 (20,5) MSEK.
- Resultatet efter skatt ökade med 18 procent till 16,7 (14,1) MSEK.
- Resultatet per aktie ökade med 17 procent till 0,89 (0,76) SEK.

Nya kunder under de första nio månaderna var bland andra Aditya Birla Group, Barclays Africa, Citizens Bank, Danone, Experian, Gas Natural, Olympus, Qlik Technologies, Ross Stores, Sabre, Sandoz, Santander, Uber och Visa.

NETTOOMSÄTTNING OCH RESULTAT FÖRE SKATT
Rullande 12 månader



BTS Group är ett tjänsteföretag med huvudkontor i Stockholm och med fler än 450 medarbetare i 33 kontor på sex kontinenter. Vi fokuserar på individerna när organisationer ska genomföra strategiförändringar och arbetar med ledare på samtliga nivåer för att hjälpa dem att fatta bättre beslut, gå från beslut till handling och leverera resultat. Vi är övertygade om att man lär sig bäst genom att öva. Under 30 års tid har vi skapat engagerande och effektfulla program som har en djup och bestående inverkan på deltagarna och deras karriärer. Vi inspirerar till nya sätt att tänka samt att stärka de kritiska förmågorna som medarbetare och ledare behöver för att skapa förbättrade affärsresultat.

BTS har ett brett utbud av tjänster som täcker in behov inom både strategigenomförande och talangutveckling. Våra tjänster följer medarbetaren från utvärdering för urval och talangutveckling, till strategisk samsyn och implementering av strategier. Detta gör vi genom program i affärsmannaskap, ledarskap och sälj med hjälp av affärssimuleringar eller andra former av upplevelsebaserad inläring samt verktyg för genomförandet. BTS arbetar med närmare 450 företag och organisationer, inklusive fler än 30 av världens 100 största globala bolag. Bland våra större kunder återfinns några av affärsvärldens mest respekterade namn, som exempelvis AT&T, Chevron, Coca-Cola, Ericsson, Google, GSK, HP, HSBC, Salesforce.com, Telstra och Unilever.

BTS Group AB (publ) är noterat på Nasdaq Stockholm och handlas under symbolen BTS B.
För mer information, besök oss på www.bts.com.

Q3

KOMMENTARER FRÅN VD

Kraftig vinstökning och god tillväxt

BTS gör ett starkt tredje kvartal, det klart bästa någonsin. Intäkterna ökar 14 procent (valutarensat) och resultat 23 procent.

Totalt för de första nio månaderna är tillväxten 17 procent och resultatökningen 42 procent.

Det är mycket starka tillväxtsiffror från Nordamerika (+28 procent under tredje kvartalet) och från Övriga marknader (+29 procent), och även väsentliga resultatökningar i dessa enheter. I Europa har vi ett svagt tredje kvartal, men förväntar oss tillväxt igen under det fjärde kvartalet.

Vår konkurrenskraft är mycket god; andelen vunna affärer ökar.

Under året har vi genomfört stora investeringar i produktutveckling för Digitala lösningar; våra nya erbjudanden BTS Pulse och BTS Digital Journey har tagits emot väl på marknaden och de breda lanseringarna genomförs under början av nästa år.

För 2015 totalt bedömer vi att resultatet blir väsentligt bättre än under 2014.

Stockholm 10 november 2015

Henrik Ekelund
VD och koncernchef för BTS Group AB (publ)



VERKSAMHETEN

Omsättning

BTS nettoomsättning uppgick under niomånadersperioden till 751,5 (537,2) MSEK. Rensat för valutakursförändringar var tillväxten 17 procent.

Tillväxten varierade mellan enheterna: BTS Övriga marknader 25 procent, BTS Nordamerika 25 procent, BTS Europa 2 procent och APG 1 procent (tillväxttal beräknade i lokala valutor).

Resultat

Rörelseresultatet före avskrivningar på immateriella tillgångar (EBITA) ökade under niomånadersperioden med 45 procent till 77,0 (53,2) MSEK. Rörelseresultatet har under niomånadersperioden belastats med 3,2 (1,6) MSEK för avskrivning av immateriella tillgångar hänförliga till förvärv. Rörelseresultatet (EBIT) ökade under niomånadersperioden med 43 procent till 73,8 (51,6) MSEK. Rörelsemarginalen före avskrivningar på immateriella tillgångar (EBITA-marginal) var 10 (10) procent. Rörelsemarginalen (EBIT-marginal) var 10 (10) procent.

Koncernens resultat före skatt för niomånadersperioden ökade med 42 procent till 73,8 (52,0) MSEK.

Resultatet har påverkats positivt av förbättrade resultat i BTS Nordamerika, BTS Europa och BTS Övriga marknader. Resultatet har påverkats negativt av ett försämrat resultat i APG.

Tredje kvartalet

BTS nettoomsättning under tredje kvartalet uppgick till 248,6 (189,3) MSEK. Med justering för valutakursförändringar var tillväxten 14 procent.

Rörelseresultatet före avskrivningar på immateriella tillgångar (EBITA) ökade under tredje kvartalet med 26 procent och uppgick till 26,4 (21,0) MSEK. Rörelseresultatet har under tredje kvartalet belastats med 1,0 (0,6) MSEK för avskrivning av immateriella tillgångar hänförliga till förvärv. Rörelseresultatet (EBIT) ökade med 25 procent till 25,4 (20,4) MSEK.

Rörelsemarginalen före avskrivningar på immateriella tillgångar (EBITA-marginal) var 11 (11) procent. Rörelsemarginalen (EBIT-marginal) var 10 (11) procent.

Koncernens resultat före skatt för tredje kvartalet ökade med 23 procent och uppgick till 25,3 (20,5) MSEK.

Resultatet har påverkats positivt av förbättrade resultat i BTS Nordamerika och BTS Övriga marknader. Resultatet har påverkats negativt av försämrade resultat i BTS Europa och APG.

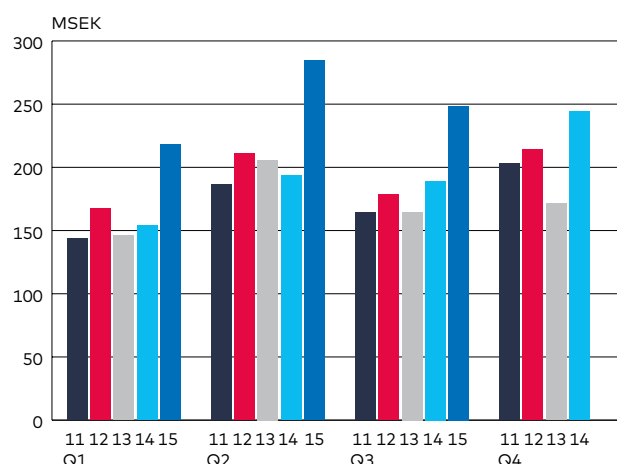
Marknadsutveckling

Marknaden för BTS tjänster har under perioden varit stabil och oförändrad jämfört med föregående år.

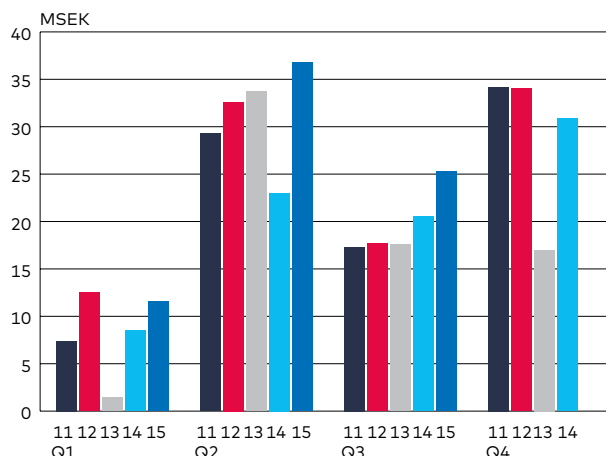
Uppdrag och nya kunder

Nya kunder under de första nio månaderna var bland andra Aditya Birla Group, Barclays Africa, Citizens Bank, Danone, Experian, Gas Natural, Olympus, Qlik Technologies, Ross Stores, Sabre, Sandoz, Santander, Uber och Visa.

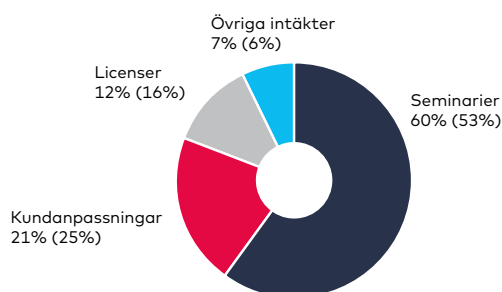
INTÄKTER PER KVARTAL



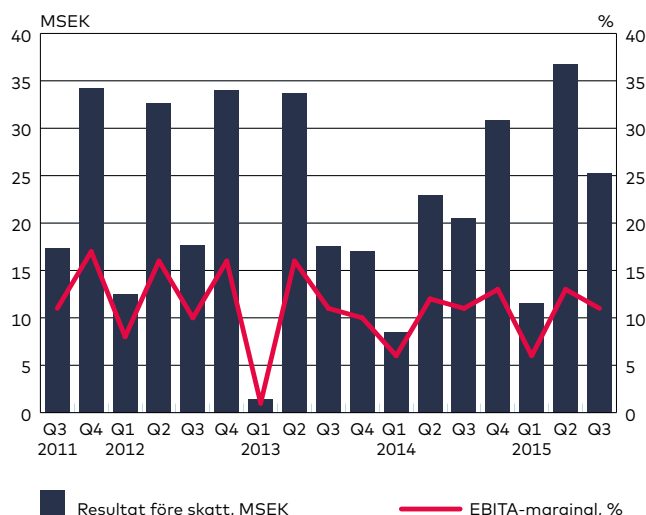
RESULTAT FÖRE SKATT PER KVARTAL



NETTOOMSÄTTNING PER INTÄKTSSLAG 1 JANUARI–30 SEPTEMBER 2015 (2014)



RESULTAT FÖRE SKATT OCH RÖRELSEMARGINAL (EBITA) PER KVARTAL



OPERATIVA ENHETER

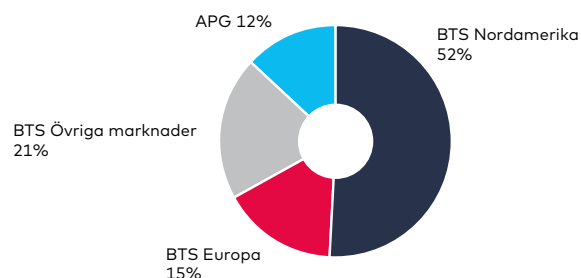
BTS Nordamerika omfattar BTS verksamhet i Nordamerika exklusive APG.

BTS Europa omfattar verksamheterna i Belgien, Finland, Frankrike, Nederländerna, Storbritannien, Sverige och Tyskland.

BTS Övriga marknader omfattar verksamheterna i Australien, Brasilien, Dubai, Indien, Italien, Japan, Kina, Mexico, Singapore, Spanien, Sydafrika, Sydkorea, Taiwan och Thailand.

APG omfattar verksamheten i Advantage Performance Group.

NETTOOMSÄTTNING PER OPERATIV ENHET 1 JANUARI–30 SEPTEMBER 2015



NETTOOMSÄTTNING PER OPERATIV ENHET

MSEK	Juli–sep 2015	Juli–sep 2014	Jan–sep 2015	Jan–sep 2014	Okt–sep 2014/15	Jan–dec 2014
BTS Nordamerika	135,9	87,0	390,2	247,9	504,5	362,2
BTS Europa	32,4	32,6	115,3	104,0	165,1	153,8
BTS Övriga marknader	56,3	42,9	158,2	116,3	210,3	168,4
APG	24,0	26,8	87,8	69,0	115,9	97,1
Totalt	248,6	189,3	751,5	537,2	995,8	781,5

RÖRELSERESULTAT FÖRE AVSKRIVNINGAR AV IMMATERIELLA TILLGÅNGAR (EBITA) PER OPERATIV ENHET

MSEK	Juli–sep 2015	Juli–sep 2014	Jan–sep 2015	Jan–sep 2014	Okt–sep 2014/15	Jan–dec 2014
BTS Nordamerika	18,1	11,9	45,5	27,7	60,3	42,5
BTS Europa	0,7	1,9	10,5	10,3	18,3	18,1
BTS Övriga marknader	7,5	5,7	19,1	12,8	28,1	21,8
APG	0,1	1,5	1,9	2,4	2,1	2,6
Totalt	26,4	21,0	77,0	53,2	108,8	85,0

BTS Nordamerika

Nettoomsättningen för BTS verksamhet i Nordamerika uppgick under niomånadersperioden till 390,2 (247,9) MSEK. Rensat för valutakursförändringar ökade intäkterna med 25 procent. Rörelseresultatet före avskrivningar på immateriella tillgångar (EBITA) uppgick under niomånadersperioden till 45,5 (27,7) MSEK. Rörelsemarginalen före avskrivningar på immateriella tillgångar (EBITA-marginal) var 12 (11) procent.

Nettoomsättningen uppgick under tredje kvartalet till 135,9 (87,0) MSEK. Rensat för valutakursförändringar ökade intäkterna med 28 procent. Rörelseresultatet före avskrivningar på immateriella tillgångar (EBITA) uppgick under tredje kvartalet till 18,1 (11,9) MSEK. Rörelsemarginalen före avskrivningar på immateriella tillgångar (EBITA-marginal) var 13 (14) procent.

Den mycket positiva utvecklingen i BTS Nordamerika har fortsatt under det tredje kvartalet.

BTS Europa

Nettoomsättningen för BTS Europa uppgick under niomånadersperioden till 115,3 (104,0) MSEK. Rensat för valutakursförändringar ökade intäkterna med 2 procent. Rörelseresultatet före avskrivningar på immateriella tillgångar (EBITA) uppgick under niomånadersperioden till 10,5 (10,3) MSEK. Rörelsemarginalen före avskrivningar på immateriella tillgångar (EBITA-marginal) var 9 (10) procent.

Nettoomsättningen uppgick under tredje kvartalet till 32,4 (32,6) MSEK. Rensat för valutakursförändringar minskade intäkterna med 8 procent. Rörelseresultatet före avskrivningar på immateriella tillgångar (EBITA) uppgick under det tredje kvartalet till 0,7 (1,9) MSEK. Rörelsemarginalen före avskrivningar på immateriella tillgångar (EBITA-marginal) var 2 (6) procent.

Den negativa tillväxten under det tredje kvartalet beror på minskade intäkter i norra Europa. BTS Europa förväntas återvända till tillväxt under det fjärde kvartalet.

BTS Övriga marknader

Nettoomsättningen för BTS Övriga marknader uppgick under niomånadersperioden till 158,2 (116,3) MSEK. Rensat för valutakursförändringar ökade intäkterna med 25 procent. Rörelseresultatet före avskrivningar på immateriella tillgångar (EBITA) uppgick under niomånadersperioden till 19,1 (12,8) MSEK. Rörelsemarginalen före avskrivningar på immateriella tillgångar (EBITA-marginal) var 12 (11) procent.

Nettoomsättningen uppgick under tredje kvartalet till 56,3 (42,9) MSEK. Rensat för valutakursförändringar ökade intäkterna med 29 procent. Rörelseresultatet före avskrivningar på immateriella tillgångar (EBITA) uppgick under tredje kvartalet till 7,5 (5,7) MSEK. Rörelsemarginalen före avskrivningar på immateriella tillgångar (EBITA-marginal) var 13 (13) procent.

BTS Övriga marknader uppvisar en god utveckling under det tredje kvartalet med en positiv resultatutveckling i samtliga marknader.

APG

Nettoomsättningen uppgick under niomånadersperioden till 87,8 (69,0) MSEK. Rensat för valutakursförändringar ökade intäkterna med 1 procent. Rörelseresultatet före avskrivningar på immateriella tillgångar (EBITA) uppgick under niomånadersperioden till 1,9 (2,4) MSEK. Rörelsemarginalen före avskrivningar på immateriella tillgångar (EBITA-marginal) var 2 (4) procent.

Nettoomsättningen uppgick under tredje kvartalet till 24,0 (26,8) MSEK. Rensat för valutakursförändringar minskade intäkterna med 27 procent. Rörelseresultatet före avskrivningar på immateriella tillgångar (EBITA) uppgick under tredje kvartalet till 0,1 (1,5) MSEK. Rörel-

semarginalen före avskrivningar på immateriella tillgångar (EBITA-marginal) var 1 (6) procent.

APG uppvisar ett svagt tredje kvartal på grund av oväntade intäktsminskningar hos några större kunder. Marknadsinvesteringar genomförs med målet att återvända till en positiv resultat- och intäktsutveckling från och med 2016.

Finansiell ställning

BTS kassaflöde från den löpande verksamheten har under niomånadersperioden uppgått till 17,3 (-2,9) MSEK.

Tillgängliga likvida medel uppgick vid periodens slut till 116,2 (77,8) MSEK. Bolagets räntebärande lån, som hänförs till tidigare genomförda förvärv, uppgick vid periodens slut till 16,8 (0) MSEK.

BTS soliditet var 66 (72) procent vid periodens slut.

Bolaget har på balansdagen inga utestående konverteringslån.

Medarbetare

Antalet medarbetare inom BTS per den 30 september var 449 (390).

Genomsnittligt antal anställda under niomånadersperioden var 429 (377).

Moderbolaget

Bolagets nettoomsättning uppgick till 1,5 (1,4) MSEK och resultatet efter finansnetto till 37,0 (25,1) MSEK. Likvida medel uppgick till 0,6 (0,6) MSEK.

Utsikter för 2015

Resultatet före skatt bedöms bli väsentligt bättre än föregående år.



Risker och osäkerhetsfaktorer

Koncernens väsentliga risk- och osäkerhetsfaktorer består av bland annat marknads- och affärsmässiga risker, operationella risker samt finansiella risker. Affärsmässiga risker och marknadsrisker kan avse större kund-exponeringar mot enskilda branscher och företag samt konjunkturkänslighet. Operationella risker avser bland annat personberoende, kompetensförsörjning och immateriell egendom samt att BTS lever upp till uppdragsgivarnas högt ställda kvalitetskrav. Finansiella risker avser främst valuta- och kreditrisker.

Hanteringen av risker och osäkerhetsfaktorer finns beskrivet i årsredovisningen 2014. Bedömningen är att BTS har en god riskspridning på företag och branscher samt att de operationella riskerna hanteras strukturerat genom väl etablerade processer. Den löpande exponeringen för valutaförändringar är begränsad då intäkter och kostnader i huvudsak avser samma valuta på respektive marknad och kreditrisken begränsas då BTS bara accepterar kreditvärda motparter. Under 2015 bedöms inga nya väsentliga risker eller osäkerhetsfaktorer ha tillkommit.

Viktiga uppskattningar och bedömningar

För att upprätta finansiella rapporter enligt IFRS krävs att företagsledningen gör bedömningar och uppskattningar samt gör antaganden som påverkar tillämpningen av redovisningsprinciperna och de redovisade beloppen av tillgångar, skulder, intäkter och kostnader. Uppskattningarna och antagandena är baserade på historiska erfarenheter och ett antal andra faktorer som under rådande förhållanden synes vara rimliga. Verkligt utfall kan komma att avvika från dessa uppskattningar och bedömningar. Uppskattningar och antaganden ses över regelbundet.

Redovisningsprinciper

Denna delårsrapport har upprättats i enlighet med IAS 34, Delårsrapportering. Koncernredovisningen har upprättats i enlighet med International Financial Reporting Standards (IFRS) sådana de antagits av EU, RFR 1 Kompletterande redovisningsnormer för koncerner och Årsredovisningslagen. Moderbolagets redovisning är upprättad i enlighet med RFR 2, Redovisning för juridiska personer och Årsredovisningslagen. Nya eller reviderade IFRS samt tolkningsuttalanden från IFRIC har inte haft någon effekt på koncernens eller moderbolagets resultat eller ställning.

Valberedning

Som tidigare meddelats har en valberedning utsetts. BTS tre största aktieägare har i samråd med styrelsens ordförande Michael Grindfors utsett följande personer att ingå i valberedningen:

- Anders Dahl, Civilekonom, representerande Henrik Ekelund
- Michael Grindfors, Styrelseordförande, BTS Group AB
- Ulf Hjalmarsson, utsedd av Lannebo Fonder
- Stefan af Petersens, BTS Group AB, representerande sig själv.

Anders Dahl har utsetts till valberedningens ordförande.

Valberedningen har i uppdrag att föreslå kandidater till styrelsen men även att lämna förslag på ersättning till styrelseledamöter och revisorer.

Aktieägare i BTS Group AB är välkomna att inkomma med förslag till valberedningens ordförande under adressen: BTS Group AB, Grevgatan 34, 114 53 Stockholm.

Nominering av styrelseledamöter avses tillkännages i kallelsen till nästkommande årsstämma.

Kommande rapporttillfällen

Bokslutskommuniké 2015	12 februari 2016
Årsredovisning 2015	april 2016

Denna rapport har ej varit föremål för särskild granskning av BTS revisorer.

Kontaktinformation

Henrik Ekelund	VD	Tel: 08 587 070 00
Stefan Brown	CFO	Tel: 08 587 070 62
Thomas Ahlerup	Informationschef	Tel: 08 587 070 02 Mobiltfn: 0768 966 300

För ytterligare information besök vår hemsida www.bts.com

BTS Group AB (publ)
Grevgatan 34
114 53 Stockholm

Tel. 08 587 070 00
Fax. 08 587 070 01
Organisationsnummer: 556566-7119

KONCERNENS RESULTATRÄKNING I SAMMANDRAG

KSEK	Juli-sep 2015	Juli-sep 2014	Jan-sep 2015	Jan-sep 2014	Okt-sep 2014/15	Jan-dec 2014
Nettoomsättning	248 649	189 314	751 505	537 222	995 738	781 454
Rörelsekostnader	-220 292	-166 748	-669 015	-479 272	-879 778	-690 035
Avskrivningar materiella anläggningstillgångar	-1 949	-1 590	-5 498	-4 782	-7 179	-6 464
Avskrivningar immateriella anläggningstillgångar	-1 048	-567	-3 235	-1 581	-4 222	-2 568
Rörelseresultat	25 359	20 409	73 757	51 587	104 559	82 388
Finansnetto	-62	106	-5	384	112	502
Resultat före skatt	25 297	20 515	73 751	51 971	104 671	82 890
Beräknad skatt	-8 616	-6 417	-24 630	-16 620	-34 816	-26 805
Periodens resultat	16 681	14 098	49 121	35 351	69 855	56 085
varav hänförligt till moderbolagets aktieägare	16 681	14 098	49 121	35 351	69 855	56 085
Resultat per aktie före utspädning, SEK	0,89	0,76	2,63	1,90	3,75	3,01
Antal aktier vid periodens slut	18 646 370	18 589 870	18 646 370	18 589 870	18 646 370	18 646 370
Genomsnittligt antal aktier före utspädning	18 646 370	18 589 870	18 646 370	18 589 870	18 618 120	18 646 370
Resultat per aktie, efter utspädning, SEK	0,89	0,76	2,63	1,90	3,75	3,01
Genomsnittligt antal aktier efter utspädning	18 646 370	18 589 870	18 646 370	18 589 870	18 618 120	18 646 370
Utdelning per aktie, SEK						1,75

KONCERNENS RAPPORT ÖVER TOTALRESULTAT

KSEK	Juli-sep 2015	Juli-sep 2014	Jan-sep 2015	Jan-sep 2014	Okt-sep 2014/15	Jan-dec 2014
Periodens resultat	16 681	14 098	49 121	35 351	69 855	56 085
Poster som ej kommer att omklassas till resultaträkning	-	-	-	-	-	-
	-	-	-	-	-	-
Poster som kan komma att omklassas till resultaträkning						
Omräkningsdifferenser i eget kapital	5	19 246	14 010	28 046	38 439	52 475
Övrigt totalresultat för perioden, netto	5	19 246	14 010	28 046	38 439	52 475
Summa totalresultat för perioden	16 686	33 344	63 131	63 397	108 294	108 560
varav hänförligt till moderbolagets aktieägare	16 686	33 344	63 131	63 397	108 294	108 560

KONCERNENS BALANSRÄKNING I SAMMANDRAG

KSEK	30 sep 2015	30 sep 2014	31 dec 2014
Tillgångar			
Goodwill	221 593	157 935	207 045
Övriga immateriella anläggningstillgångar	30 815	17 472	31 702
Materiella anläggningstillgångar	15 853	13 700	13 927
Övriga anläggningstillgångar	9 213	8 118	8 745
Kundfordringar	204 222	174 617	239 005
Övriga omsättningstillgångar	107 498	86 023	67 157
Likvida medel	116 201	77 767	114 293
Summa tillgångar	705 394	535 632	681 874
Eget kapital och skulder			
Eget kapital	465 413	386 648	434 505
Räntebärande långfristiga skulder	16 776	–	–
Icke räntebärande långfristiga skulder	–	165	153
Icke räntebärande kortfristiga skulder	223 205	148 819	247 216
Summa eget kapital och skulder	705 394	535 632	681 874

KONCERNENS KASSAFLÖDESANALYS

KSEK	Jan–sep 2015	Jan–sep 2014	Jan–dec 2014
Kassaflöde från den löpande verksamheten	17 262	–2 865	44 813
Kassaflöde från investeringsverksamheten	–7 186	–4 479	–21 041
Kassaflöde från finansieringsverksamheten	–15 770	–32 581	–32 871
Periodens kassaflöde	–5 693	–39 925	–9 099
Likvida medel vid periodens början	114 293	108 833	108 833
Omräkningsdifferenser i likvida medel	7 601	8 859	14 559
Likvida medel vid periodens slut	116 201	77 767	114 293

FÖRÄNDRING I KONCERNENS EGET KAPITAL

KSEK	Totalt eget kapital 30 sep 2015	Totalt eget kapital 30 sep 2014	Totalt eget kapital 31 dec 2014
Belopp vid årets ingång	434 505	355 783	355 783
Utdelning till aktieägarna	-32 631	-32 532	-32 532
Nyemission	-	-	2 695
Övrigt	408	-	-
Totalresultat för perioden	63 131	63 397	108 559
Belopp vid periodens utgång	465 413	386 648	434 505

NYCKELTAL FÖR KONCERNEN

KSEK	Juli-sep 2015	Juli-sep 2014	Jan-sep 2015	Jan-sep 2014	Okt-sep 2014/15	Jan-dec 2014
Nettoomsättning, KSEK	248 649	189 314	751 505	537 222	995 738	781 454
EBITA (rörelseresultat före avskrivningar på immateriella tillgångar), KSEK	26 408	20 976	76 992	53 168	108 781	84 956
EBIT (rörelseresultat), KSEK	25 359	20 409	73 757	51 587	104 559	82 388
EBITA-marginal (rörelsemarginal före avskrivningar på immateriella tillgångar), %	11	11	10	10	11	11
EBIT-marginal (rörelsemarginal), %	10	11	10	10	11	11
Vinstmarginal, %	7	7	7	7	7	7
Operativt kapital, KSEK					365 988	320 212
Avkastning på eget kapital, %					16	14
Avkastning på operativt kapital, %					30	29
Soliditet vid periodens slut, %	66	72	66	72	66	64
Kassaflöde, KSEK	24 160	30 917	-5 693	-39 925	25 133	-9 099
Likvida medel vid periodens slut, KSEK	116 201	77 767	116 201	77 767	116 201	114 293
Antal medarbetare i medeltal	438	378	429	377	398	384
Antal medarbetare vid periodens slut	449	390	449	390	449	405
Årsbaserad nettoomsättning per anställd, KSEK					2 505	2 035

MODERBOLAGETS RESULTATRÄKNING I SAMMANDRAG

KSEK	Juli-sep 2015	Juli-sep 2014	Jan-sep 2015	Jan-sep 2014	Okt-sep 2014/15	Jan-dec 2014
Nettoomsättning	375	375	1 495	1 410	1 970	1 885
Rörelsekostnader	-401	-455	-1 420	-1 332	-1 800	-1 712
Rörelseresultat	-26	-80	75	78	170	173
Finansnetto	16 374	0	36 959	25 007	41 756	29 804
Resultat före skatt	16 348	-80	37 034	25 085	41 926	29 977
Beräknad skatt	-	17	-4	-19	-682	-677
Periodens resultat	16 348	-63	37 030	25 066	41 244	29 300

MODERBOLAGETS BALANSRÄKNING I SAMMANDRAG

KSEK	30 sep 2015	30 sep 2014	31 dec 2014
Tillgångar			
Finansiella tillgångar	101 976	101 976	101 976
Övriga omsättningstillgångar	23 664	482	984
Likvida medel	587	606	2 227
Summa tillgångar	126 227	103 064	105 187
Eget kapital och skulder			
Eget kapital	108 863	97 532	104 460
Skulder	17 364	5 532	727
Summa eget kapital och skulder	126 227	103 064	105 187

DEFINITIONER

Periodens resultat per aktie

Resultat hänförlig till moderbolagets aktieägare dividerat med antal aktier.

EBITA-marginal (rörelsemarginal före avskrivningar på immateriella tillgångar)

Rörelseresultat före avskrivningar på immateriella tillgångar i procent av nettoomsättningen.

EBIT-marginal (rörelsemarginal)

Rörelseresultat efter avskrivningar i procent av nettoomsättningen.

Vinstmarginal

Periodens resultat i procent av nettoomsättningen.

Operativt kapital

Balansomslutning minskad med likvida medel och andra räntebärande tillgångar samt minskat med icke räntebärande skulder.

Avkastning på eget kapital

Resultat efter skatt i procent av genomsnittligt eget kapital.

Avkastning på operativt kapital

Rörelseresultat i procent av genomsnittligt operativt kapital.

Soliditet

Eget kapital i procent av balansomslutningen.

BTS hjälper företag att bli ledande

BTS är världsledande inom kundanpassade affärssimuleringar och andra upplevelsebaserade utbildningslösningar genom sina unika BTS-processer. Dessa ger framåtsträvande företag möjlighet att lära, förändra och förbättra. Strategisk samsyn, ökad förändringstakt och förbättrade affärsresultat följer.

Vision

"The global leader in accelerating strategic alignment and execution – innovating how organizations learn, change and improve."

Mission

"We build commitment and capability to accelerate strategy execution and improve business results."

Kunderbjudande

"Den unika BTS-processen erbjuder snabb strategisk anpassning och snabb ökning av företagens förmåga.

BTS viktigaste konkurrensfördelar:

- Simuleringar och upplevelsebaserade lösningar – det mest effektiva sättet att hjälpa organisationer att förstå, samordna och verkställa strategier och affärssatsningar.
- Skräddarsydda lösningar som är anpassade till vad som är relevant och genomförbart på arbetsplatsen.
- En resultatfokuserad ansats som effektivt säkrar och mäter affärsresultat."

Finansiella mål

BTS finansiella mål skall över tid vara:

- En organisk tillväxt, efter justering för förändringar i valutakurser, om 20 procent.
- En EBITA-marginal om 15 procent.
- En soliditet som varaktigt ej understiger 50 procent.

BTS STOCKHOLM

Grevgatan 34
114 53 Stockholm
Sverige
Tel. 08 58 70 70 00
Fax. 08 58 70 70 01

BTS AMSTERDAM

Rieker business park
John M. Keynesplein 13
1066 EP Amsterdam
Nederländerna
Tel. + 31 (0)20 615 15 14
Fax. +31 (0)20 388 00 65

BTS AUSTIN

401 Congress Avenue,
Suite 1510
Austin, Texas 78701
USA
Tel. +1 512 474 1416
Fax. +1 512 474 1433

BTS BANGALORE

Vatika Business Center
Divyasree Chambers,
2nd floor, Wing A
O'Shaugnessy Road,
Langford Town
Bangalore 560025
Indien
Tel. + 91 80 4291 1111
(Ext: 116)

BTS BANGKOK

128/27 Phayathai Plaza
Building (4th Floor)
Phayathai Rd. Kwaeng Thung
Phayathai
Khet Ratchathewi Bangkok
10400 Thailand
Tel. +66 2 216 5974

BTS BILBAO

c/o Simon Bolivar 27-1º,
oficina nº 4
48013 Bilbao
Spanien
Tel. +34 94 423 5594
Fax. +34 94 423 6897

BTS BRYSSEL

Rue d'Arenberg 44
1000 Bryssel
Belgien
Tel. +32 (0) 2 27 415 10

BTS CHICAGO

200 South Wacker Drive
Suite 925
Chicago, IL 60606
USA
Tel. +1 312 509 4750
Fax. +1 312 509 4781

BTS DUBAI

10th Floor, Swiss Tower
Jumeirah Lakes Towers
Dubai, Förenade Arabemiraten
Tel. +971 4 279 8341
Fax. +971 4 279 8399

BTS HELSINGFORS

Iso Roobertinkatu 4-6
00120 Helsingfors
Finland
Tel. +358 9 4245 0330

BTS JOHANNESBURG

267 West Avenue, 1st Floor
0046 Centurion, Gauteng
Sydafrika
Tel. +27 12 663 6909
Fax. +27 12 663 6887

BTS LONDON

37 Kensington High Street
London W8 5ED
Storbritannien
Tel. +44 207 348 18 00
Fax. +44 207 348 18 01

BTS LOS ANGELES

P.O. Box 10366
Marina del Rey, CA 90295
USA
Tel. +1 424 202 6952

BTS MADRID

Calle José Abascal 42,
2º dcha
28003 Madrid
Spanien
Tel. +34 91 417 5327
Fax. +34 91 555 2433

BTS MELBOURNE

198 Harbour Esplanade,
Suite 404
Docklands VIC 3008
Australien
Tel. +61 3 9670 9850
Fax. +61 3 9670 9569

BTS MEXICO CITY

Edificio Torre Moliere
Calle Moliere 13 - PH
Col Chapultepec Polanco
C.P. 11560 México, D.F.
Tel. +52 (55) 52 81 69 72
Fax. +52 (55) 52 81 69 72

BTS MUMBAI

1404 and 1405A,
14th Floor, DLH Park,
Opposite MTNL Staff
quarters,
S.V. Road, Goregaon (West),
Mumbai - 400062
Maharashtra,
Indien
Tel. +91 22 6196 6800

BTS MÜNCHEN

Theresienhoehe 28
80339 München
Tyskland
Tel. +49 89 244 40 7036

BTS NEW YORK

60 E. 42nd Street, Suite 2434
New York, NY, 10165
USA
Tel. +1 646 378 3730
Fax. +1 646 378 3731

BTS PARIS

57, rue de Seine
75006 Paris
Frankrike
Tel. +33 1 40 15 07 43

BTS PHILADELPHIA

6 Tower Bridge, Suite 540
181 Washington Street
Conshohocken, PA 19428
USA
Tel. +1 800 445 7089
Tel. +1 484 391 2900
Fax. +1 484 391 2901

BTS ROM

Rome Barberini centre
Via Antonio Salandra, 18
0018 Rom
Italien
Tel: +39 06 4227 2308
Fax: +39 06 4227 4000

BTS SAN FRANCISCO

456 Montgomery Street,
Suite 900
San Francisco, CA 94104
USA
Tel. +1 415 362 42 00
Fax. +1 415 362 42 70

BTS SAO PAULO

Rua Geraldo Flausino
Gomes, 85, 4ª andar
Brooklin Novo
04575-060 Sao Paulo-SP
Brasilien
Tel. +55 11 5505 2070
Fax. +55 11 5505 2016

BTS SCOTTSDALE

9455 E. Ironwood Square Drive,
Ste. 100
Scottsdale, AZ 85258
USA
Tel. +1 480 948 2777
Fax. +1 480 948 2928

BTS SEOUL

1220
24 Sajik-ro 8 gil
Jongno Gu - Seoul
Sydkorea 110-871
Tel. +82 2 539 7676
Fax. +82 2 2233 4451

BTS SHANGHAI

1376 West Nanjing Road
Suite 531, East Office Tower
Shanghai Centre
Shanghai 200040
Kina
Tel. +86 21 6289 8688

BTS SINGAPORE

110 Amoy Street #02-00
Singapore 069930
Tel. +65 6221 2870
Fax. +65 6224 2427

BTS STAMFORD

300 First Stamford Place
Stamford, CT 06902
USA
Tel. +1 203 316 2740
Fax. +1 203 316 2750

BTS SYDNEY

Suite 2, Level 9,
39 Martin Place
Sydney, NSW, 2000,
Australien
Tel. +61 02 8243 0900
Fax. +61 02 9299 6629

BTS TAIPEI

7 F., No. 307,
Dun-Hua, North Road
Taipei 105
Taiwan
Tel. +886 2 8712 3665

BTS TOKYO

Kojimachi Brighton Bldg 2F
6-4-17 Kojimachi
Chiyoda-ku, Tokyo
102-0082, Japan
Tel. +81-03 6272 9973
Fax. +81-03 6672 9974

ADVANTAGE**PERFORMANCE GROUP**

100 Smith Ranch Road, Suite
306
San Rafael, CA 94903
USA
Tel. +1 800 494 6646
Fax. +1 415 925 9512

Strategy made personal

We create powerful experiences that help
leaders build the future of their business



www.bts.com