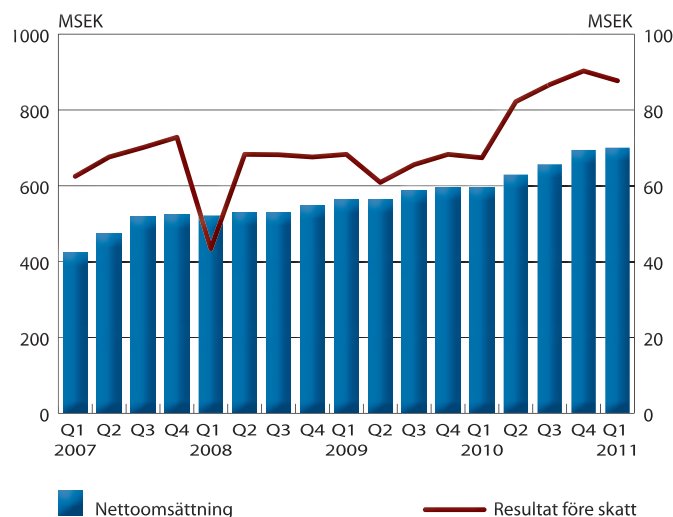




Fortsatt tillväxt under första kvartalet

- Nettoomsättningen uppgick till 143,5 (137,5) MSEK. Rensat för valutakursförändringar var tillväxten 13 procent.
- Resultatet före skatt minskade med 26 procent till 7,4 (10,0) MSEK.
- Resultatet efter skatt minskade med 26 procent till 4,8 (6,4) MSEK.
- Resultatet per aktie minskade med 26 procent till 0,26 (0,36) SEK.

NETTOOMSÄTTNING OCH RESULTAT FÖRE SKATT
Rullande 12-månader



BTS Group AB (publ) är ett internationellt ledande konsultföretag som samarbetar med ledande företag för att accelerera förändring och förbättra affärsresultat. BTS är världsledande inom skräddarsydda affärssimuleringar och upplevelsebaserad inläring, lösningar som stöder ledande företag för att växa och bli framgångsrika genom förändrings- och förbättringsprocesser. BTS adderar värde främst inom tre områden: Strategisk utveckling & Affärsmannaskap, Ledarskap & Chefskap samt Försäljning.

 **BTS**

Catalysts for Profitability and Growth

KOMMENTARER FRÅN VD

Fortsatt tillväxt.
Kraftiga investeringar i rekryteringar.

BTS fortsätter att växa, för sjunde kvartalet i rad. Under det första kvartalet växer vi 13 procent valutarensat.

Marknaden utvecklas positivt. Världens storföretag – BTS huvudmarknad – tjänar mer pengar än någonsin och förändringstrycket är högt. BTS konkurrenskraft är stark.

Utvecklingen i Europa, Asien och Latinamerika är mycket positiv med snabb tillväxt och kraftig resultatförbättring.

Resultatet totalt sett minskar (i likhet med föregående års första kvartal) på grund av kraftiga investeringar i nyrekrytering, negativ tillväxt i Australien samt valutaeffekter.

Resultatet för helåret bedöms bli bättre än under föregående år.

Stockholm 5 maj 2011



Henrik Ekelund

VD och koncernchef för BTS Group AB (publ)



VERKSAMHETEN

Koncernen

► Omsättning

BTS nettoomsättning uppgick under första kvartalet till 143,5 (137,5) MSEK. Rensat för valutakursförändringar var tillväxten 13 procent.

Tillväxten varierade mellan enheterna: BTS Europa 27 procent, BTS Övriga marknader 24 procent, BTS USA 9 procent och APG 8 procent (tillväxttal beräknade i lokala valutor).

► Resultat

Rörelseresultatet före avskrivningar på immateriella tillgångar (EBITA) minskade under första kvartalet med 25 procent och uppgick till 8,3 (11,0) MSEK. Rörelseresultatet har under kvartalet belastats med 0,7 (0,8) MSEK för avskrivning av immateriella tillgångar hänförliga till förvärv. Rörelseresultatet (EBIT) minskade under kvartalet med 25 procent och uppgick till 7,6 (10,2) MSEK.

Rörelsemarginalen före avskrivningar på immateriella tillgångar (EBITA-marginal) var 6 (8) procent. Rörelsemarginalen (EBIT-marginal) var 5 (7) procent.

Koncernens resultat före skatt för första kvartalet minskade med 26 procent till 7,4 (10,0) MSEK.

Resultatet har påverkats positivt av ett förbättrat resultat i BTS Europa. Resultatet har påverkats negativt av valutakursförändringar (negativ effekt 1,3 MSEK), samt av resultatminskningar i BTS USA och BTS Övriga marknader.

► Marknadsutveckling

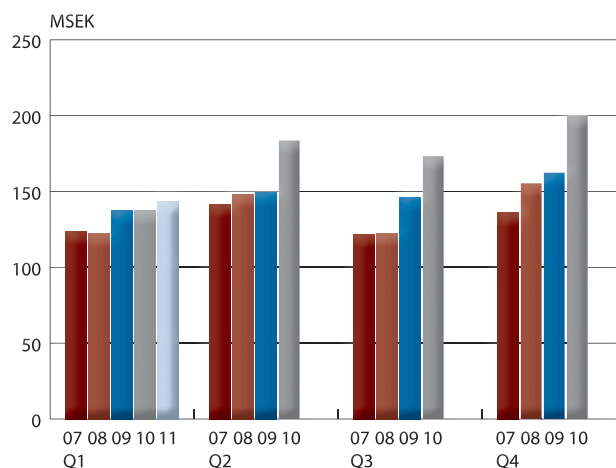
BTS har vuxit snabbare än konkurrenterna under många år. Marknaden fortsätter att utvecklas. Världens storföretag, vilka utgör BTS huvudmarknad, uppvisar rekordvinster och fortsätter att investera i sitt humankapital. Förändringstrycket är stort och takten är hög, vilket leder till god efterfrågan på BTS tjänster.

BTS har idag marknadens mest kompletta utbud av skräddarsydda simuleringslösningar, en välutvecklad försäljningsorganisation och är samtidigt det enda företaget i världen som globalt kan betjäna stora internationella företag inom detta område.

► Uppdrag och nya kunder

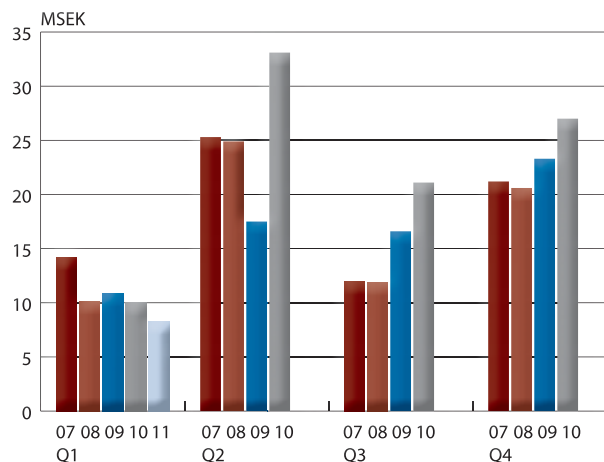
Nya kunder under första kvartalet var bl a Bangkok Bank, Sweco, Johnson Controls, Prudential och Orange.

KVARTALSVIS INTÄKTSUTVECKLING



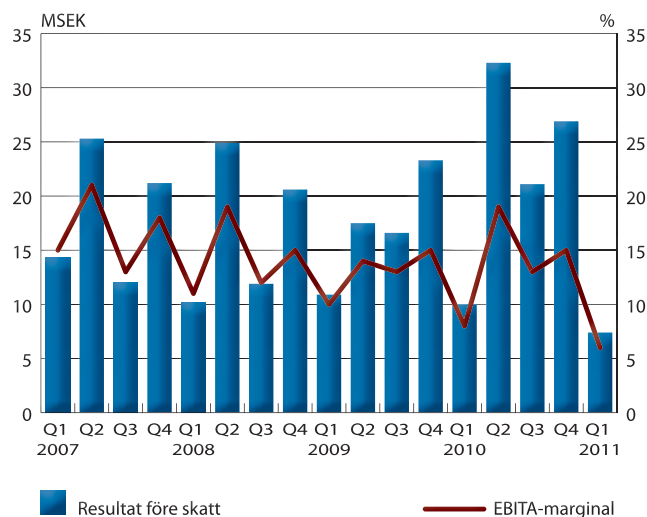
KVARTALSVIS RESULTATUTVECKLING

Resultat före skatt



KVARTALSVIS RESULTAT FÖRE SKATT OCH RÖRELSEMARGINAL

före avskrivningar på immateriella tillgångar (EBITA)



► Operativa enheter

BTS redovisar från och med 2011 intäkterna fördelade på ett delvis nytt sätt vilket syftar till bättre överskådlighet och reflekterar den operativa strukturen.

BTS Nordamerika omfattar BTS verksamhet i Nordamerika samt APG.

BTS Europa omfattar verksamheterna i Sverige, Finland, Nederländerna, Belgien, Storbritannien och Spanien.

BTS Övriga marknader omfattar verksamheterna i Australien, Singapore, Thailand, Taiwan, Sydkorea, Kina, Japan, Mexico, Brasilien och Sydafrika.

NETTOOMSÄTTNING PER OPERATIV ENHET

MSEK	Jan–mars 2011	Jan–mars 2010	April– mars 2010/11	Helår 2010
Nordamerika*	98,1	99,9	485,7	487,5
Europa	28,0	23,4	123,7	119,1
Övriga marknader	17,4	14,2	91,2	88,0
Totalt	143,5	137,5	700,6	694,6

*Nordamerika

BTS	63,1	64,0	344,9	345,8
APG	35,0	35,9	140,8	141,7
Totalt	98,1	99,9	485,7	487,5

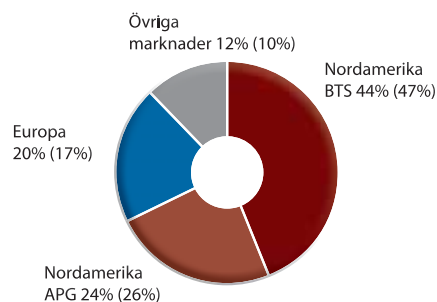
RÖRELSERESULTAT FÖRE AVSKRIVNINGAR AV IMMATERIELLA TILLGÅNGAR (EBITA) PER OPERATIV ENHET

MSEK	Jan–mars 2011	Jan–mars 2010	April– mars 2010/11	Helår 2010
Nordamerika*	8,1	12,5	69,3	73,7
Europa	2,3	-0,9	15,6	12,4
Övriga marknader	-2,1	-0,6	11,4	12,9
Totalt	8,3	11,0	96,3	99,0

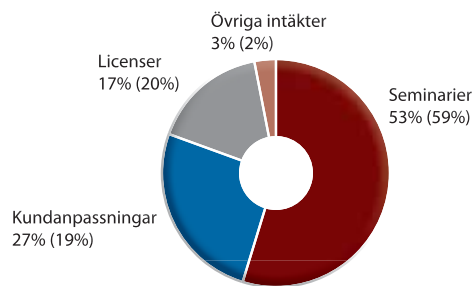
*Nordamerika

BTS	7,1	10,1	66,4	69,4
APG	1,0	2,4	2,9	4,3
Totalt	8,1	12,5	69,3	73,7

NETTOOMSÄTTNING PER OPERATIV ENHET 1 JANUARI–31 MARS 2011 (2010)



NETTOOMSÄTTNING PER INTÄKTSSLAG 1 JANUARI–31 MARS 2011 (2010)



OPERATIVA ENHETER

BTS Nordamerika

► BTS

Nettoomsättningen för BTS verksamhet i Nordamerika uppgick under första kvartalet till 63,1 (64,0) MSEK. Rensat för valutakursförändringar ökade intäkterna med 9 procent. Rörelseresultatet före avskrivningar på immateriella tillgångar (EBITA) uppgick under kvartalet till 7,1 (10,1) MSEK. Rörelsemarginalen före avskrivningar på immateriella tillgångar (EBITA-marginal) var 11 (16) procent.

Det försämrade resultatet under första kvartalet beror på en intäktstillväxt om 9 procent, samtidigt som kostnaderna ökat 15 procent, främst på grund av nyrekryteringar.

► APG

Nettoomsättningen uppgick under första kvartalet till 35,0 (35,9) MSEK. Rensat för valutakursförändringar ökade intäkterna med 8 procent. Rörelseresultatet före avskrivningar på immateriella tillgångar (EBITA) uppgick under första kvartalet till 1,0 (2,4) MSEK. Rörelsemarginalen före avskrivningar på immateriella tillgångar (EBITA-marginal) var 3 (7) procent.

Resultatförsämringen under kvartalet beror på att en förändring i produktmixen sänkt bruttomarginalen.

BTS Europa

Nettoomsättningen för Europa uppgick under första kvartalet till 28,0 (23,4) MSEK. Rensat för valutakursförändringar ökade intäkterna med 27 procent. Rörelseresultatet före avskrivningar på immateriella tillgångar (EBITA) uppgick under första kvartalet till 2,3 (-0,9) MSEK. Rörelsemarginalen före avskrivningar på immateriella tillgångar (EBITA-marginal) var 8 (-4) procent.

Tillväxten och resultatförbättringen under det första kvartalet beror främst på en förbättring i Nordeuropa.

BTS Övriga marknader

Nettoomsättningen för Övriga marknader uppgick under första kvartalet till 17,4 (14,2) MSEK. Rensat för valutakursförändringar ökade intäkterna med 24 procent. Rörelseresultatet före avskrivningar på immateriella tillgångar (EBITA) uppgick under kvartalet till -2,1(-0,6) MSEK. Rörelsemarginalen före avskrivningar på immateriella tillgångar (EBITA-marginal) var -12 (-4) procent.

BTS Övriga marknader har överlag utvecklats positivt med god tillväxt och kraftig resultatförbättring, dock med undantag för två enheter, vilka står för väsentligt mer än hela resultatförsämringen under kvartalet. I Australien skedde omfattande avbokningar till följd av översvämningarna i Brisbaneområdet och i Japan har omsättningen under det första kvartalet varit nära noll.



Finansiell ställning

BTS kassaflöde från den löpande verksamheten har under första kvartalet uppgått till -21,3 (-6,6) MSEK. Det svaga kassaflödet under första kvartalet överensstämmer väl med de säsongsvariationer BTS kassaflöde har med ett svagare första halvår och ett starkare andra halvår. Försämringen jämfört med föregående år hänförs till utslutande till en minskning av kortfristiga skulder.

Tillgängliga likvida medel uppgick vid periodens slut till 62,5 (67,9) MSEK. Bolagets räntebärande lån, som hänförs till tidigare genomförda förvärv, uppgick vid periodens slut till 27,3 (52,4) MSEK.

BTS soliditet var 68 (66) procent vid periodens slut.

Bolaget har på balansdagen inga utestående konverteringslån.

Medarbetare

Antalet medarbetare inom BTS Group AB per den 31 mars var 315 (258).

Genomsnittligt antal anställda under första kvartalet var 309 (255).

Moderbolaget

Bolagets nettoomsättning uppgick till 1,4 (0,5) MSEK och resultatet efter finansnetto till 0,6 (0,8) MSEK. Likvida medel uppgick till 0,1 (0,1) MSEK.

Utsikter för 2011

Resultatet före skatt bedöms bli bättre än föregående år.

Risker och osäkerhetsfaktorer

Koncernens väsentliga risk- och osäkerhetsfaktorer består av bland annat marknads- och affärsmässiga risker, operationella risker samt finansiella risker. Affärsmässiga risker och marknadsrisker kan avse större kundexponeringar mot enskilda branscher och företag samt konjunktorkänslighet. Operationella risker avser bland annat personberoende, kompetensförsörjning och immateriell egendom samt att BTS lever upp till uppdragsgivarnas högt ställda kvalitetskrav. Finansiella risker avser främst valuta- och kreditrisker.

Hantering av risker och osäkerhetsfaktorer finns beskrivet i årsredovisningen 2010. Bedömningen är att BTS har en god riskspridning på företag och branscher samt att de operationella riskerna hanteras strukturerat genom väl etablerade processer. Den löpande exponeringen för valutaförändringar är begränsad då intäkter och kostnader i huvudsak avser samma valuta på respektive marknad och kreditrisken begränsas då BTS bara accepterar kreditvärdiga motparter. Under första kvartalet 2011 bedöms inga nya väsentliga risker eller osäkerhetsfaktorer ha tillkommit.

Viktiga uppskattningar och bedömningar

För att upprätta finansiella rapporter enligt IFRS krävs att företagsledningen gör bedömningar och uppskattningar samt gör antaganden som påverkar tillämpningen av redovisningsprinciperna och de redovisade beloppen av tillgångar, skulder, intäkter och kostnader. Uppskattningarna och antagandena är baserade på historiska erfarenheter och ett antal andra faktorer som under rådande förhållanden synes vara rimliga. Verkligt utfall kan komma att avvika från dessa uppskattningar och bedömningar. Uppskattningar och antaganden ses över regelbundet.

Redovisningsprinciper

Denna delårsrapport har upprättats i enlighet med IAS 34, Delårsrapportering. Koncernredovisningen har upprättats i enlighet med International Financial Reporting Standards (IFRS) sådana de antagits av EU och Årsredovisningslagen. Moderbolagets redovisning är upprättad i enlighet med RFR 2, Redovisning för juridiska personer och Årsredovisningslagen. Nya eller reviderade IFRS samt tolkningsuttalanden från IFRIC har inte haft någon effekt på koncernens eller moderbolagets resultat eller ställning.

Kommande rapporttillfällen

Delårsrapport apr-juni	17 augusti 2011
Delårsrapport juli-sep	9 november 2011
Bokslutskommuniké	februari 2012

Stockholm 5 maj 2011

Henrik Ekelund
Verkställande direktör

Denna rapport har ej varit föremål för granskning av BTS revisorer.

Kontaktinformation

Henrik Ekelund	VD	Tel: 08 587 070 00
Stefan Brown	CFO	Tel: 08 587 070 62
Thomas Ahlerup	Informationschef	Tel: 08 587 070 02
		Mobiltn: 0768 966 300

För ytterligare information besök vår hemsida www.bts.com

BTS Group AB (publ)
Grevgatan 34
114 53 Stockholm

Tel: 08 587 070 00
Fax: 08 587 070 01
Organisationsnummer: 556566-7119

KONCERNENS RESULTATRÄKNING I SAMMANDRAG

KSEK	Jan–mars 2011	Jan–mars 2010	April–mars 2010/11	Helår 2010
Nettoomsättning	143 460	137 495	700 615	694 650
Rörelsekostnader	-134 286	-125 693	-600 878	-592 285
Avskrivningar materiella anläggningstillgångar	-860	-793	-3 431	-3 364
Avskrivningar immateriella anläggningstillgångar	-714	-787	-6 886	-6 959
Rörelseresultat	7 600	10 222	89 420	92 042
Finansnetto	-165	-222	-1 568	-1 625
Resultat före skatt	7 435	10 000	87 853	90 417
Beräknad skatt	-2 658	-3 580	-30 258	-31 180
Periodens resultat	4 777	6 420	57 595	59 237
varav hänförligt till moderbolagets aktieägare	4 777	6 420	57 595	59 237
Resultat per aktie, före utspädning, SEK	0,26	0,36	3,19	3,28
Antal aktier vid periodens slut	18 048 300	18 048 300	18 048 300	18 048 300
Genomsnittligt antal aktier före utspädning	18 048 300	18 048 300	18 048 300	18 048 300
Resultat per aktie, efter utspädning, SEK	0,26	0,35	3,18	3,25
Genomsnittligt antal aktier efter utspädning	18 129 052	18 149 635	18 129 052	18 219 317
Föreslagen utdelning per aktie				1,50

KONCERNENS RAPPORT ÖVER TOTALRESULTAT

KSEK	Jan–mars 2011	Jan–mars 2010	April–mars 2010/11	Helår 2010
Periodens resultat	4 777	6 420	57 595	59 237
Övrigt totalresultat				
Omräkningsdifferenser i eget kapital	-19 402	530	-37 230	-17 298
Övrigt totalresultat för perioden, netto efter skatt	-19 402	530	-37 230	-17 298
Summa totalresultat för perioden	-14 625	6 950	20 365	41 939
varav hänförligt till moderbolagets aktieägare	-14 625	6 950	20 365	41 939

KONCERNENS BALANSRÄKNING I SAMMANDRAG

KSEK	31 mars 2011	31 mars 2010	31 dec 2010
Tillgångar			
Goodwill	130 611	152 610	140 167
Övriga immateriella anläggningstillgångar	12 462	18 113	14 196
Materiella anläggningstillgångar	9 663	9 340	9 742
Övriga anläggningstillgångar	3 343	5 320	5 769
Kundfordringar	115 426	110 303	167 122
Övriga omsättningstillgångar	59 752	39 406	57 556
Likvida medel	62 482	67 942	88 441
Summa tillgångar	393 739	403 034	482 993
Eget kapital och skulder			
Eget kapital	266 163	266 817	280 146
Räntebärande långfristiga skulder	124	149	135
Icke räntebärande långfristiga skulder	241	294	297
Räntebärande kortfristiga skulder	27 268	52 392	27 815
Icke räntebärande kortfristiga skulder	99 943	83 382	174 600
Summa eget kapital och skulder	393 739	403 034	482 993

KONCERNENS KASSAFLÖDESANALYS

KSEK	Jan–mars 2011	Jan–mars 2010	Helår 2010
Kassaflöde från den löpande verksamheten	-21 319	-6 640	65 107
Kassaflöde från investeringsverksamheten	-781	-902	-4 576
Kassaflöde från finansieringsverksamheten	-68	-264	-44 377
Periodens kassaflöde	-22 168	-7 806	16 154
Likvida medel vid periodens början	88 441	75 412	75 412
Omräkningsdifferenser i likvida medel	-3 791	336	-3 125
Likvida medel vid periodens slut	62 482	67 942	88 441

FÖRÄNDRINGAR I EGET KAPITAL FÖR KONCERNEN

KSEK	Totalt eget kapital 31 mars 2011	Totalt eget kapital 31 mars 2010	Totalt eget kapital 31 dec 2010
Belopp vid årets ingång	280 146	259 623	259 623
Utdelning till aktieägarna	–	–	–21 658
Övrigt	642	244	242
Totalresultat för perioden	–14 625	6 950	41 939
Belopp vid periodens utgång	266 163	266 817	280 146

NYCKELTAL FÖR KONCERNEN

KSEK	Jan–mars 2011	Jan–mars 2010	April–mars 2010/11	Helår 2010
Nettoomsättning	143 460	137 495	700 615	694 650
EBITA (rörelseresultat före avskrivningar på immateriella tillgångar)	8 314	11 009	96 306	99 001
EBIT (rörelseresultat)	7 600	10 222	89 420	92 042
EBITA-marginal (rörelsemarginal före avskrivningar på immateriella tillgångar), %	6	8	14	14
EBIT-marginal (rörelsemarginal), %	5	7	13	13
Vinstmarginal, %	3	5	8	9
Operativt kapital			246 997	219 653
Avkastning på eget kapital, %			22	22
Avkastning på operativt kapital, %			36	40
Soliditet vid periodens slut, %	68	66	68	58
Kassaflöde	–22 168	–7 806	1 792	16 154
Likvida medel vid periodens slut	62 482	67 942	62 482	88 441
Antal medarbetare i medeltal	309	255	293	276
Antal medarbetare vid periodens slut	315	258	315	299
Årsbaserad nettoomsättning per anställd			2 395	2 517

MODERBOLAGETS RESULTATRÄKNING I SAMMANDRAG

KSEK	Jan-mars 2011	Jan-mars 2010	April-mars 2010/11	Helår 2010
Nettoomsättning	1 375	480	3 525	2 630
Rörelsekostnader	-631	-740	-1 852	-1 961
Rörelseresultat	744	-260	1 673	669
Finansnetto	-181	755	32 772	33 708
Resultat före skatt	563	495	34 445	34 377
Beräknad skatt	0	0	88	88
Periodens resultat	563	495	34 533	34 465

MODERBOLAGETS BALANSRÄKNING I SAMMANDRAG

KSEK	31 mars 2011	31 mars 2010	31 dec 2010
Tillgångar			
Finansiella tillgångar	129 457	148 653	130 815
Övriga omsättningstillgångar	7 206	1 031	5 658
Likvida medel	114	123	118
Summa tillgångar	136 777	149 807	136 591
Eget kapital och skulder			
Eget kapital	108 847	95 993	108 283
Skulder	27 930	53 814	28 308
Summa eget kapital och skulder	136 777	149 807	136 591

DEFINITIONER

Periodens resultat per aktie

Resultat hänförlig till moderbolagets aktieägare dividerat med antal aktier.

EBITA-marginal (rörelsemarginal före avskrivningar på immateriella tillgångar)

Rörelseresultat före avskrivningar på immateriella tillgångar i procent av nettoomsättningen.

EBIT-marginal (rörelsemarginal)

Rörelseresultat efter avskrivningar i procent av nettoomsättningen.

Vinstmarginal

Periodens resultat i procent av nettoomsättningen.

Operativt kapital

Balansomslutning minskad med likvida medel och andra räntebärande tillgångar samt minskat med icke räntebärande skulder.

Avkastning på eget kapital

Resultat efter skatt i procent av genomsnittligt eget kapital.

Avkastning på operativt kapital

Rörelseresultat i procent av genomsnittligt operativt kapital.

Soliditet

Eget kapital i procent av balansomslutningen.

BTS ger ledande företag möjlighet att lära, förändra och förbättra



BTS STOCKHOLM

Grevgatan 34
114 53 Stockholm
Sverige
Tel. 08 58 70 70 00
Fax. 08 58 70 70 01

BTS AMSTERDAM

Thomas R. Malthusstraat 1-3
1066JR Amsterdam
Nederländerna
Tel. +31 6 250958 72

BTS BANGKOK

BTS Business Consulting
(Thailand) Co., Ltd.
Thai CC Tower, 889 South
Sathorn Road, Suite 181
Yannawa, Sathorn
Bangkok 10120, Thailand
Tel. +66 2 672 3780
Fax. +66 2 672 3665

BTS BILBAO

c/o Simon Bolivar 27-1º,
dpt. 19
Bilbao 48013
Spanien
Tel. +34 94 423 5594
Fax. +34 94 423 6897

BTS BRYSSEL

BTS Brussels NV
Rue d'Arenberg 44
1000 Bryssel
Belgien
Tel. +32 (0) 2 27 415 10
Fax. +32 (0) 2 27 415 11

BTS CHICAGO

33 N. LaSalle Street
Suite 1210
Chicago, IL 60602
USA
Tel. +1 312 263 6250
Fax. +1 312 263 6110

BTS HELSINGFORS

Kalevankatu 3A 45
00100 Helsingfors
Finland
Tel. +358 9 8622 3600
Fax. +358 9 8622 3611

BTS JOHANNESBURG

272 West Avenue
Lakefield Office Park,
Building C
Centurion, Gauteng
Sydafrika
Tel. +27 12 663 6909
Fax. +27 12 663 6887

BTS LONDON

346 Kensington High Street
London W14 8NS
Storbritannien
Tel. +44 207 348 18 00
Fax. +44 207 348 18 01

BTS LOS ANGELES

2029 Century Park East
Suite 1400
Los Angeles,
CA 90067
USA
Tel. +1 424 202 6952

BTS MADRID

Paseo General Martínez
Campos, 53
Bajo Derecha
28010 Madrid
Spanien
Tel. +34 91 417 5327
Fax. +34 91 555 2433

BTS MELBOURNE

Suite 404,
198 Harbour Esplanade
Docklands VIC 3008
Australien
Tel. +61 3 9670 9850
Fax. +61 3 9670 9569

BTS MEXICO CITY

Luis G. Urbina No. 4-Desp. 201
Col. Polanco Chapultepec
C.P.11560. México, D.F., Mexiko
Tel. +52 (55) 5281 6972
Fax. +52 (55) 5281 6972

BTS NEW YORK

60 E. 42nd Street
Suite 2434
New York, NY, 10165
USA
Tel. +1 646 378 3730
Fax. +1 646 378 3731

BTS PHILADELPHIA

6 Tower Bridge, Suite 540
181 Washington Street
Conshohocken, PA 19428
USA
Tel. (toll free) +1 800 445 7089
Tel. +1 484 391 2900
Fax. +1 484 391 2901

BTS SAN FRANCISCO

456 Montgomery Street
Suite 900
San Francisco, CA 94104
USA
Tel. +1 415 362 42 00
Fax. +1 415 362 42 70

BTS SAO PAULO

BTS Consultoria E Serviços
Ltda.
Rua Oscar Freire, 379, 12º floor,
cj. 121,
CEP 01426-001, São Paulo,
Brasilien
Tel. +55 11 3443 6295
Fax. +55 11 3443 6201

BTS SCOTTSDALE

9455 E. Ironwood Square
Drive, Ste. 100
Scottsdale, AZ 85258
USA
Tel. +1 480 948 2777
Fax. +1 480 948 2928

BTS SHANGHAI

BTS Consulting
(Shanghai) Co., Ltd.
Suite 506B, West Office Tower
Shanghai Centre
1376 Nanjing Road West
Shanghai 200040
Kina
Tel. +86 21 6289 8688
Fax. +86 21 6289 8311

BTS SINGAPORE

BTS Asia Pacific Pte Ltd
37B Kreta Ayer Road
Singapore 089001
Tel. +65 9750 3598
Tel/Fax. +65 6221 2870

BTS STAMFORD

300 First Stamford Place
Stamford, CT 06902
USA
Tel. +1 203 316 2740
Fax. +1 203 316 2750

BTS SYDNEY

Level 4, 61 York St,
Sydney NSW 2000
Australien
Tel. +61 2 9299 6435
Fax. +61 2 9299 6629

BTS SÖUL

949-8, 3F Sewon Building,
Daechi-dong
Gangnam-gu, Söul
Sydkorea 135-280
Tel. +82 2 539 7676
Fax. +82 2 553 3700

BTS TAIPEI

BTS Asia-Pacific Pte. Ltd.,
Taiwan Branch
12F Building A
No. 25, Ren Ai Road, Section 4,
Taipei, Taiwan
Tel. +886 987 80 29 30

BTS TOKYO

Embassy of Sweden
Compound
1-10-3-901
Roppongi Minato-ku
Tokyo 106-0032, Japan
Tel. 03-3560-3692
Fax. 03-3560-3693

**Advantage Performance
Group**

700 Larkspur Landing Circle,
Suite 125
Larkspur, CA 94939
USA
Tel. 1-800-494-6646
Fax. 1-415-925-9512



Catalysts for Profitability and Growth

www.bts.com