

Vision

"The global leader in accelerating strategic alignment and execution – innovating how organizations learn, change and improve."

Bästa andra kvartalet någonsin

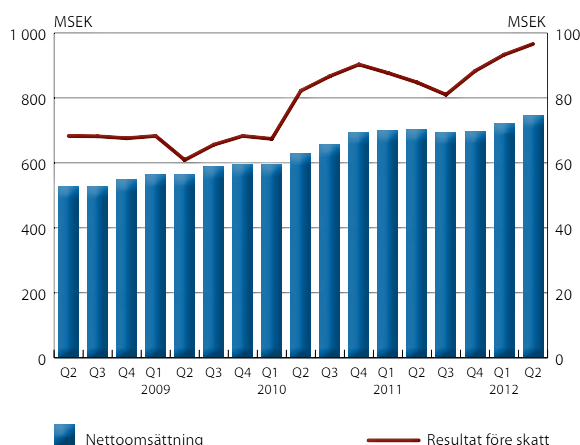
1 januari–30 juni 2012

- Nettoomsättningen uppgick till 378,3 (330,2) MSEK. Rensat för valutakursförändringar var tillväxten 9 procent.
- Resultatet före skatt ökade med 23 procent till 45,1 (36,7) MSEK.
- Resultatet efter skatt ökade med 21 procent till 29,1 (24,0) MSEK.
- Resultatet per aktie ökade med 21 procent till 1,61 (1,33) SEK.

Andra kvartalet 2012

- Nettoomsättningen uppgick till 210,9 (186,7) MSEK. Rensat för valutakursförändringar var tillväxten 6 procent.
- Resultatet före skatt ökade med 11 procent till 32,6 (29,3) MSEK.
- Resultatet efter skatt ökade med 12 procent till 21,4 (19,2) MSEK.
- Resultatet per aktie ökade med 12 procent till 1,19 (1,06) SEK.

NETTOOMSÄTTNING OCH RESULTAT FÖRE SKATT
Rullande 12 månader



BTS Group AB är ett internationellt konsult- och utbildningsföretag inom affärsmannaskap. BTS stödjer företagsledningarna att genomföra förändringar och resultatförbättringar med hjälp av skräddarsydda simuleringsmodeller. BTS lösningar och tjänster tränar hela organisationen att analysera och fatta beslut med fokus på de faktorer som driver tillväxt och lönsamhet. Detta ger ökat marknadsfokus och lönsamhetstänkande i det vardagliga beslutsfattandet, vilket leder till mätbara och bestående resultatförbättringar. BTS kunder är ofta ledande storföretag.

KOMMENTARER FRÅN VD

Fortsatt tillväxt och resultatförbättring i en marknad med utmaningar

Världsekonomin utveckling innebär utmaningar. BTS försätter att öka resultatet; 23 procent under första halvåret, och uppvisar det bästa andra kvartalet någonsin vad gäller intäkter och resultat.

Tillväxten i BTS (exklusive APG) är 19 procent under första halvåret och 13 procent under andra kvartalet.

APG visar negativ tillväxt. Där väljer vi nu att lägga om strategin.

BTS Övriga marknader växer explosivt. BTS USA utvecklas stabilt. BTS Europa uppnår en trendförbättring med ett starkt andra kvartal.

Vi ser goda möjligheter till en fortsatt positiv utveckling i en marknad med utmaningar.

Stockholm 22 augusti 2012



Henrik Ekelund

VD och koncernchef för BTS Group AB (publ)



VERKSAMHETEN

► Omsättning

BTS nettoomsättning uppgick under första halvåret till 378,3 (330,2) MSEK. Rentat för valutakursförändringar var tillväxten 9 procent.

Tillväxten varierade mellan enheterna: BTS Övriga marknader 35 procent, BTS USA 19 procent, BTS Europa 8 procent, och APG –30 procent (tillväxttal beräknade i lokala valutor).

► Resultat

Rörelseresultatet före avskrivningar på immateriella tillgångar (EBITA) ökade under första halvåret med 19 procent och uppgick till 46,1 (38,8) MSEK. Rörelseresultatet (EBIT) ökade under halvåret med 21 procent och uppgick till 45,4 (37,4) MSEK.

Rörelseresultatet har under halvåret belastats med 0,7 (1,4) MSEK för avskrivning av immateriella tillgångar hänförliga till förvärv.

Rörelsemarginalen före avskrivningar på immateriella tillgångar (EBITA-marginal) var 12 (12) procent. Rörelsemarginalen (EBIT-marginal) var 12 (11) procent.

Koncernens resultat före skatt för första halvåret ökade med 23 procent till 45,1 (36,7) MSEK.

Resultatet har påverkats positivt av ett förbättrat resultat i BTS USA. Resultatet har påverkats negativt av ett försämrat resultat i APG.

Andra kvartalet

BTS nettoomsättning under andra kvartalet uppgick till 210,9 (186,7) MSEK. Med justering för valutakursförändringar var tillväxten 6 procent.

Rörelseresultatet före avskrivningar på immateriella tillgångar (EBITA) ökade under andra kvartalet med 9 procent och uppgick till 33,1 (30,5) MSEK. Rörelseresultatet har under andra kvartalet belastats med 0,3 (0,7) MSEK för avskrivning av immateriella tillgångar hänförliga till förvärv. Rörelseresultatet (EBIT) ökade med 10 procent till 32,8 (29,8) MSEK.

Rörelsemarginalen före avskrivningar på immateriella tillgångar (EBITA-marginal) var 16 (16) procent. Rörelsemarginalen (EBIT-marginal) var 16 (16) procent.

Resultat före skatt för andra kvartalet ökade med 11 procent och uppgick till 32,6 (29,3) MSEK.

Resultatet har påverkats positivt av förbättrade resultat i BTS Europa, BTS Övriga marknader och BTS USA. Resultatet har påverkats negativt av ett försämrat resultat i APG.

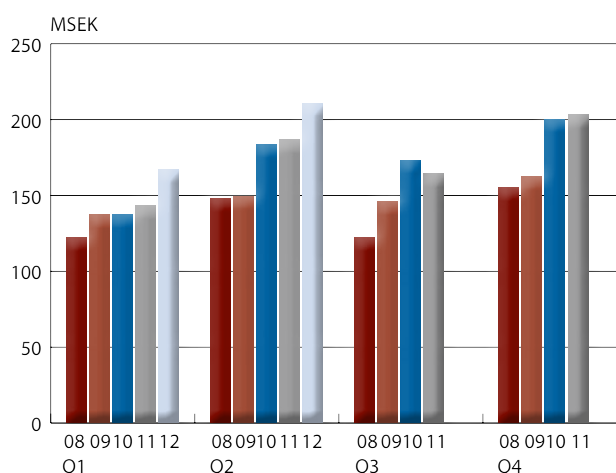
Marknadsutveckling

Den negativa utvecklingen i världsekonomin leder till större försiktighet hos företagen vad gäller investeringar. Många globala storföretag tenderar dock att anlägga ett långsiktigt perspektiv, och fortsätter att investera i den typ av tjänster som BTS erbjuder.

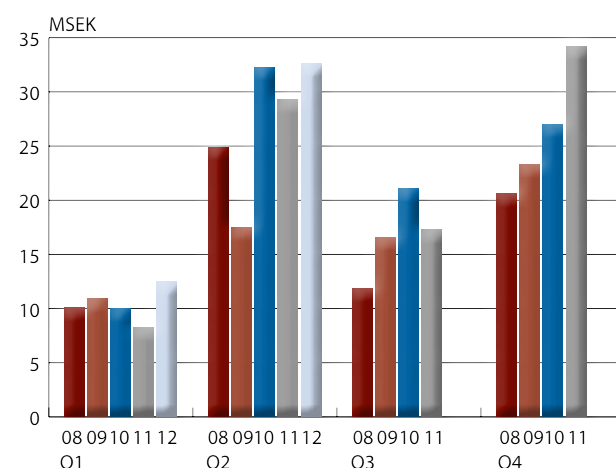
► Uppdrag och nya kunder

Nya kunder under första halvåret var bland andra ANZ Bank, BenQ, Downer EDI, Hilding Anders, Kemira, Lockheed Martin, Schneider Electric, Selex Galileo och Transnet.

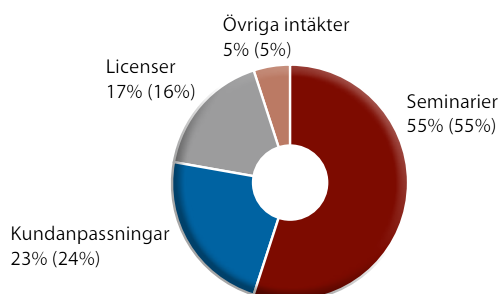
INTÄKTER PER KVARTAL



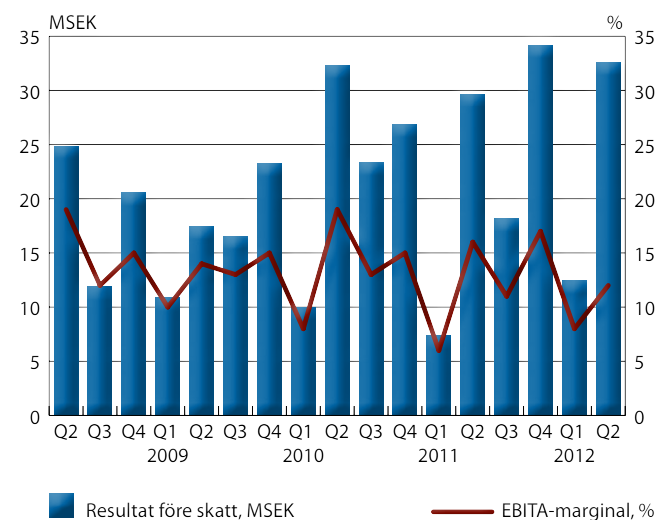
RESULTAT FÖRE SKATT PER KVARTAL



NETTOOMSÄTTNING PER INTÄKTSSLAG 1 JANUARI–30 JUNI 2012 (2011)



RESULTAT FÖRE SKATT OCH RÖRELSEMARGINAL (EBITA) PER KVARTAL



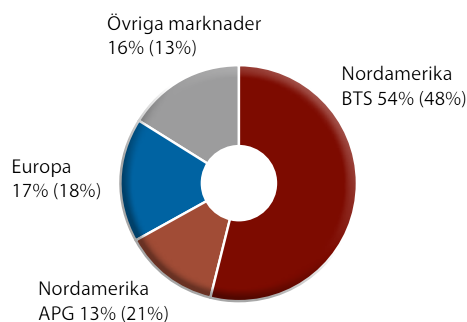
OPERATIVA ENHETER

BTS Nordamerika omfattar BTS verksamhet i Nordamerika samt APG.

BTS Europa omfattar verksamheterna i Sverige, Belgien, Finland, Frankrike, Nederländerna, Storbritannien och Spanien.

BTS Övriga marknader omfattar verksamheterna i Australien, Singapore, Indien, Thailand, Taiwan, Sydkorea, Kina, Japan, Mexiko, Brasilien och Sydafrika.

NETTOOMSÄTTNING PER OPERATIV ENHET 1 JANUARI–30 JUNI 2012 (2011)



NETTOOMSÄTTNING PER OPERATIV ENHET

MSEK	Apr–juni 2012	Apr–juni 2011	Jan–juni 2012	Jan–juni 2011	Juli–juni 2011/12	Helår 2011
Nordamerika*	135,5	128,7	252,8	226,8	491,9	465,9
Europa	38,9	31,7	65,1	59,7	129,3	123,9
Övriga marknader	36,6	26,3	60,4	43,7	124,6	107,9
Totalt	210,9	186,7	378,3	330,2	745,8	697,7

*Nordamerika

BTS	109,2	96,0	202,2	159,1	388,9	345,8
APG	26,3	32,7	50,6	67,7	103,0	120,1
Totalt	135,5	128,7	252,8	226,8	491,9	465,9

RÖRELSERESULTAT FÖRE AVSKRIVNINGAR AV IMMATERIELLA TILLGÅNGAR (EBITA) PER OPERATIV ENHET

MSEK	Apr–juni 2012	Apr–juni 2011	Jan–juni 2012	Jan–juni 2011	Juli–juni 2011/12	Helår 2011
Nordamerika*	20,4	20,7	36,2	28,8	70,8	63,4
Europa	4,8	2,9	4,8	5,2	11,3	11,7
Övriga marknader	7,9	6,9	5,1	4,8	16,8	16,5
Totalt	33,1	30,5	46,1	38,8	98,9	91,6

*Nordamerika

BTS	20,7	19,1	37,1	26,2	69,6	58,7
APG	-0,3	1,6	-0,9	2,6	1,2	4,7
Totalt	20,4	20,7	36,2	28,8	70,8	63,4

BTS Nordamerika

► BTS

Nettoomsättningen för BTS verksamhet i Nordamerika uppgick under första halvåret till 202,2 (159,1) MSEK. Rensat för valutakursförändringar ökade intäkterna med 19 procent. Rörelseresultatet före avskrivningar på immateriella tillgångar (EBITA) uppgick under halvåret till 37,1 (26,2) MSEK. Rörelsemarginalen före avskrivningar på immateriella tillgångar (EBITA-marginal) var 18 (16) procent.

Nettoomsättningen uppgick under andra kvartalet till 109,2 (96,0) MSEK. Rensat för valutakursförändringar ökade intäkterna med 4 procent. Rörelseresultatet före avskrivningar på immateriella tillgångar (EBITA) uppgick under andra kvartalet till 20,7 (19,1) MSEK. Rörelsemarginalen före avskrivningar på immateriella tillgångar (EBITA-marginal) var 19 (20) procent.

► APG

Nettoomsättningen uppgick under första halvåret till 50,6 (67,7) MSEK. Rensat för valutakursförändringar minskade intäkterna med 30 procent. Rörelseresultatet före avskrivningar på immateriella tillgångar (EBITA) uppgick under första halvåret till -0,9 (2,6) MSEK. Rörelsemarginalen före avskrivningar på immateriella tillgångar (EBITA-marginal) var -2 (4) procent.

Nettoomsättningen uppgick under andra kvartalet till 26,3 (32,7) MSEK. Rensat för valutakursförändringar minskade intäkterna med 26 procent. Rörelseresultatet före avskrivningar på immateriella tillgångar (EBITA) uppgick under andra kvartalet till -0,3 (1,6) MSEK. Rörelsemarginalen före avskrivningar på immateriella tillgångar (EBITA-marginal) var -1 (5) procent.

APG har uppnått bättre resultat i det andra kvartalet än under det första kvartalet, men jämfört med föregående år är utveckling fortsatt negativ. Resultaten under andra halvåret bedöms bli i nivå med första halvårets resultat. En förändring av strategi och affärsmodell genomförs under 2012 i syfte att skapa förutsättningar för en långsiktigt positiv utveckling.

BTS Europa

Nettoomsättningen för Europa uppgick under första halvåret till 65,1 (59,7) MSEK. Rensat för valutakursförändringar ökade intäkterna med 8 procent. Rörelseresultatet före avskrivningar på immateriella tillgångar (EBITA) uppgick under första halvåret till 4,8 (5,2) MSEK. Rörelsemarginalen före avskrivningar på immateriella tillgångar (EBITA-marginal) var 7 (9) procent.

Nettoomsättningen uppgick under andra kvartalet till 38,9 (31,7) MSEK. Rensat för valutakursförändringar ökade intäkterna med 21 procent. Rörelseresultatet före avskrivningar på immateriella tillgångar (EBITA) uppgick under det andra kvartalet till 4,8 (2,9) MSEK. Rörelsemarginalen före avskrivningar på immateriella tillgångar (EBITA-marginal) var 12 (9) procent.

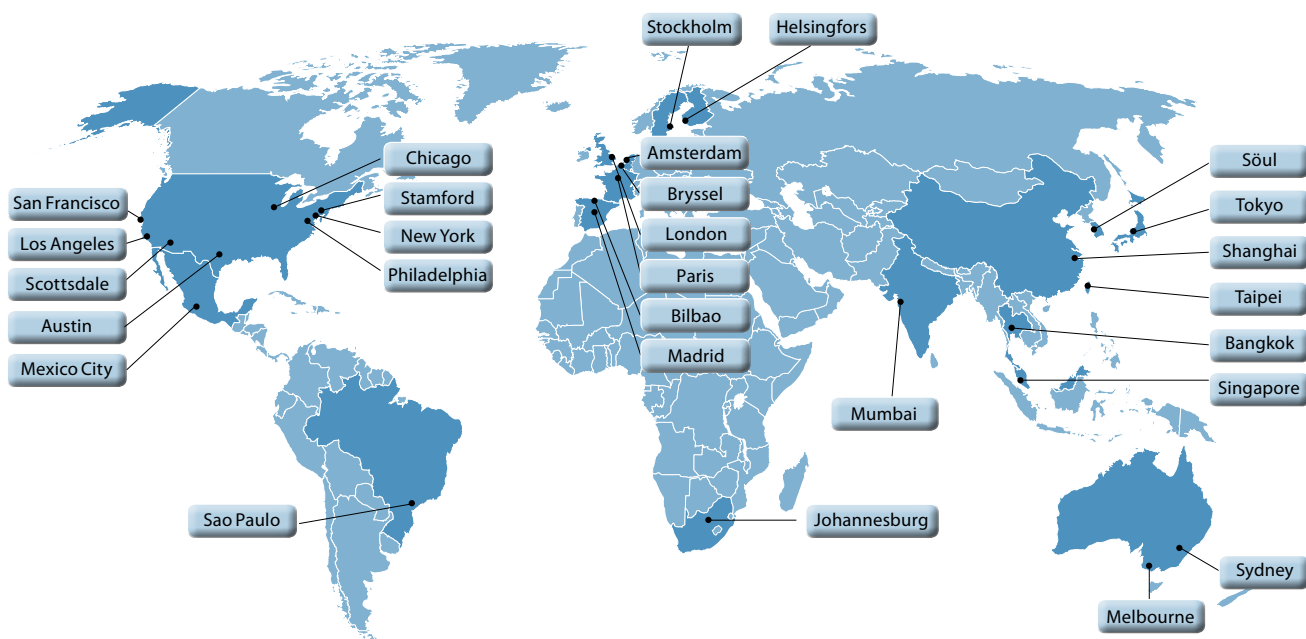
BTS Europa lyckades under det andra kvartalet vända till en positiv resultatutveckling, i enlighet med de mål som angavs i den förra kvartalsrapporten.

BTS Övriga marknader

Nettoomsättningen för Övriga marknader uppgick under första halvåret till 60,4 (43,7) MSEK. Rensat för valutakursförändringar ökade intäkterna med 35 procent. Rörelseresultatet före avskrivningar på immateriella tillgångar (EBITA) uppgick under halvåret till 5,1 (4,8) MSEK. Rörelsemarginalen före avskrivningar på immateriella tillgångar (EBITA-marginal) var 8 (11) procent.

Nettoomsättningen uppgick under andra kvartalet till 36,6 (26,3) MSEK. Rensat för valutakursförändringar ökade intäkterna med 37 procent. Rörelseresultatet före avskrivningar på immateriella tillgångar (EBITA) uppgick under andra kvartalet till 7,9 (6,9) MSEK. Rörelsemarginalen före avskrivningar på immateriella tillgångar (EBITA-marginal) var 22 (26) procent.

Tillväxten och resultatutvecklingen är god i samtliga enheter.



Finansiell ställning

BTS kassaflöde från den löpande verksamheten har under första halvåret uppgått till 4,8 (9,2) MSEK. Kassaflödet under första halvåret överensstämmer väl med de säsongsvariationer BTS kassaflöde normalt har, med ett svagare första halvår och ett starkare andra halvår.

Tillgängliga likvida medel uppgick vid periodens slut till 50,0 (61,4) MSEK. Bolagets räntebärande lån, som hänför sig till tidigare genomförda förvärv, uppgick vid periodens slut till 16,3 (26,6) MSEK.

BTS soliditet var 66 (62) procent vid periodens slut.

Bolaget har på balansdagen inga utestående konverteringslån.

Medarbetare

Antalet medarbetare inom BTS Group per den 30 juni var 358 (326).

Genomsnittligt antal anställda under första halvåret var 352 (318).

Moderbolaget

Bolagets nettoomsättning uppgick till 1,2 (2,6) MSEK och resultatet efter finansnetto till 13,9 (17,9) MSEK. Likvida medel uppgick till 0 (0) MSEK.

Utsikter för 2012

Resultatet före skatt bedöms bli bättre än föregående år.

Risker och osäkerhetsfaktorer

Koncernens väsentliga risk- och osäkerhetsfaktorer består av bland annat marknads- och affärsmässiga risker, operationella risker samt finansiella risker. Affärsmässiga risker och marknadsrisker kan avse större kundexponeringar mot enskilda branscher och företag samt konjunkturkänslighet. Operationella risker avser bland annat personberoende, kompetensförsörjning och immateriell egendom samt att BTS lever upp till uppdragsgivarnas högt ställda kvalitetskrav. Finansiella risker avser främst valuta- och kreditrisker.

Hantering av risker och osäkerhetsfaktorer finns beskrivet i årsredovisningen 2011. Bedömningen är att BTS har en god riskspridning på företag och branscher samt att de operationella riskerna hanteras strukturerat genom väl etablerade processer. Den löpande exponeringen för valutakursförändringar är begränsad då intäkter och kostnader i huvudsak avser samma valuta på respektive marknad och kreditrisken begränsas då BTS bara accepterar kreditvärdiga motparter. Under 2012 bedöms inga nya väsentliga risker eller osäkerhetsfaktorer ha tillkommit.

Viktiga uppskattningar och bedömningar

För att upprätta finansiella rapporter enligt IFRS krävs att företagsledningen gör bedömningar och uppskattningar samt gör antaganden som påverkar tillämpningen av redovisningsprinciperna och de redovisade beloppen av tillgångar, skulder, intäkter och kostnader. Uppskattningarna och antagandena är baserade på historiska erfarenheter och ett antal andra faktorer som under rådande förhållanden synes vara rimliga. Verkligt utfall kan komma att avvika från dessa uppskattningar och bedömningar. Uppskattningar och antaganden ses över regelbundet.

Redovisningsprinciper

Denna delårsrapport har upprättats i enlighet med IAS 34, Delårsrapportering. Koncernredovisningen har upprättats i enlighet med International Financial Reporting Standards (IFRS) sådana de antagits av EU, RFR 1 Kompletterande redovisningsnormer för koncerner och Årsredovisningslagen. Moderbolagets redovisning är upprättad i enlighet med RFR 2, Redovisning för juridiska personer och Årsredovisningslagen. Nya eller reviderade IFRS samt tolkningsuttalanden från IFRIC har inte haft någon effekt på koncernens eller moderbolagets resultat eller ställning.

Kommande rapporttillfällen

Delårsrapport juli-sep 8 november 2012
Bokslutskommuniké februari, 2013

Styrelsen och verkställande direktören försäkrar att halvårsrapporten ger en rättvisande översikt av bolagets och koncernens verksamhet, ställning och resultat samt beskriver väsentliga risker och osäkerhetsfaktorer som bolaget och de företag som ingår i koncernen står inför.

Stockholm 22 augusti 2012

Michael Grindfors
Ordförande

Mariana Burenstam Linder
Styrelseledamot

Stefan Gardefjord
Styrelseledamot

Dag Sehlin
Styrelseledamot

Henrik Ekelund
Verkställande direktör
Styrelseledamot

Denna rapport har ej varit föremål för granskning av BTS revisorer.

Kontaktinformation

Henrik Ekelund VD Tel: 08 587 070 00
Stefan Brown CFO Tel: 08 587 070 62
Thomas Ahlerup Informationschef Tel: 08 587 070 02
Mobiltn: 0768 966 300

För ytterligare information besök vår hemsida www.bts.com

BTS Group AB (publ)
Grevgatan 34
114 53 Stockholm

Tel. 08 587 070 00
Fax. 08 587 070 01
Organisationsnummer: 556566-7119

KONCERNENS RESULTATRÄKNING I SAMMANDRAG

KSEK	Apr-juni 2012	Apr-juni 2011	Jan-juni 2012	Jan-juni 2011	Juli-juni 2011/12	Helår 2011
Nettoomsättning	210 946	186 697	378 277	330 157	745 850	697 730
Rörelsekostnader	-176 350	-155 262	-329 429	-289 548	-641 997	-602 116
Avskrivningar materiella anläggningstillgångar	-1 447	-984	-2 745	-1 845	-4 936	-4 036
Avskrivningar immateriella anläggningstillgångar	-354	-689	-714	-1 403	-1 720	-2 409
Rörelseresultat	32 795	29 762	45 389	37 361	97 198	89 169
Finansnetto	-203	-447	-331	-612	-623	-904
Resultat före skatt	32 592	29 315	45 058	36 749	96 575	88 265
Beräknad skatt	-11 194	-10 122	-15 988	-12 780	-33 784	-30 576
Periodens resultat	21 398	19 193	29 070	23 969	62 790	57 689
varav hänförligt till moderbolagets aktieägare	21 398	19 193	29 070	23 969	62 790	57 689
Resultat per aktie, före utspädning, SEK	1,19	1,06	1,61	1,33	3,48	3,20
Antal aktier vid periodens slut	18 048 300	18 048 300	18 048 300	18 048 300	18 048 300	18 048 300
Genomsnittligt antal aktier före utspädning	18 048 300	18 048 300	18 048 300	18 048 300	18 048 300	18 048 300
Resultat per aktie, efter utspädning, SEK	1,18	1,05	1,60	1,31	3,42	3,16
Genomsnittligt antal aktier efter utspädning	18 231 866	18 355 332	18 231 866	18 355 332	18 355 332	18 278 660
Utdelning per aktie, SEK						1,60

KONCERNENS RAPPORT ÖVER TOTALRESULTAT

KSEK	Apr-juni 2012	Apr-juni 2011	Jan-juni 2012	Jan-juni 2011	Juli-juni 2011/12	Helår 2011
Periodens resultat	21 398	19 193	29 070	23 969	62 790	57 689
Övrigt totalresultat						
Omräkningsdifferenser i eget kapital	9 177	932	-304	-18 469	17 298	-867
Övrigt totalresultat för perioden, netto efter skatt	9 177	932	-304	-18 469	17 298	-867
Summa totalresultat för perioden	30 575	20 125	28 766	5 499	80 088	56 822
varav hänförligt till moderbolagets aktieägare	30 575	20 125	28 766	5 499	80 088	56 822

KONCERNENS BALANSRÄKNING I SAMMANDRAG

KSEK	30 juni 2012	30 juni 2011
Tillgångar		
Goodwill	143 239	130 735
Övriga immateriella anläggningstillgångar	11 886	11 785
Materiella anläggningstillgångar	18 273	12 617
Övriga anläggningstillgångar	6 402	3 715
Kundfordringar	159 134	130 352
Övriga omsättningstillgångar	79 337	66 517
Likvida medel	50 087	61 396
Summa tillgångar	468 358	417 117
Eget kapital och skulder		
Eget kapital	310 186	258 794
Räntebärande långfristiga skulder	679	124
Icke räntebärande långfristiga skulder	0	576
Räntebärande kortfristiga skulder	16 336	27 268
Icke räntebärande kortfristiga skulder	141 157	130 355
Summa eget kapital och skulder	468 358	417 117

KONCERNENS KASSAFLÖDESANALYS

KSEK	Jan-juni 2012	Jan-juni 2011
Kassaflöde från den löpande verksamheten	4 769	9 236
Kassaflöde från investeringsverksamheten	-7 793	-5 193
Kassaflöde från finansieringsverksamheten	-28 877	-26 910
Periodens kassaflöde	-31 901	-22 867
Likvida medel vid periodens början	84 419	88 441
Omräkningsdifferenser i likvida medel	-2 431	-4 178
Likvida medel vid periodens slut	50 087	61 396

FÖRÄNDRINGAR I EGET KAPITAL FÖR KONCERNEN

KSEK	Totalt eget kapital 30 juni 2012	Totalt eget kapital 30 juni 2011
Belopp vid årets ingång	310 247	280 146
Utdelning till aktieägarna	-28 877	-27 072
Övrigt	50	221
Totalresultat för perioden	28 766	5 499
Belopp vid periodens utgång	310 186	258 794

NYCKELTAL FÖR KONCERNEN

	Apr-juni 2012	Apr-juni 2011	Jan-juni 2012	Jan-juni 2011	Juli-juni 2011/12	Helår 2011
Nettoomsättning, KSEK	210 946	186 697	378 277	330 157	745 850	697 730
EBITA (rörelseresultat före avskrivningar på immateriella tillgångar), KSEK	33 149	30 451	46 103	38 764	98 918	91 578
EBIT (rörelseresultat), KSEK	32 795	29 762	45 389	37 361	97 198	89 169
EBITA-marginal (rörelsemarginal före avskrivningar på immateriella tillgångar), %	16	16	12	12	13	13
EBIT-marginal (rörelsemarginal), %	16	16	12	11	13	13
Vinstmarginal, %	10	10	8	7	8	8
Operativt kapital					223 083	222 574
Avkastning på eget kapital, %					24	20
Avkastning på operativt kapital, %					44	40
Soliditet vid periodens slut, %	66	62	66	62	66	60
Kassaflöde, KSEK	-25 478	-699	-31 901	-22 867	-12 958	-3 924
Likvida medel vid periodens slut, KSEK	50 087	61 396	50 087	61 396	50 087	84 419
Antal medarbetare i medeltal	354	321	352	318	332	325
Antal medarbetare vid periodens slut	358	326	358	326	358	335
Årsbaserad nettoomsättning per anställd, KSEK					2 249	2 147

MODERBOLAGETS RESULTATRÄKNING I SAMMANDRAG

KSEK	Apr-juni 2012	Apr-juni 2011	Jan-juni 2012	Jan-juni 2011	Juli-juni 2011/12	Helår 2011
Nettoomsättning	935	1 250	1 160	2 625	1 160	2 625
Rörelsekostnader	-609	-416	-1 266	-1 047	-2 656	-2 437
Rörelseresultat	326	834	-106	1 578	-1 496	188
Finansnetto	1 686	16 518	13 501	16 337	19 089	21 925
Resultat före skatt	2 012	17 352	13 395	17 915	17 593	22 113
Beräknad skatt	0	0	0	0	161	161
Periodens resultat	2 012	17 352	13 395	17 915	17 754	22 274

MODERBOLAGETS BALANSRÄKNING I SAMMANDRAG

KSEK	30 juni 2012	30 juni 2011
Tillgångar		
Finansiella tillgångar	104 468	123 002
Övriga omsättningstillgångar	2 150	285
Likvida medel	0	0
Summa tillgångar	106 618	123 287
Eget kapital och skulder		
Eget kapital	89 788	99 126
Skulder	16 830	24 161
Summa eget kapital och skulder	106 618	123 287

DEFINITIONER

Periodens resultat per aktie

Resultat hänförlig till moderbolagets aktieägare dividerat med antal aktier.

EBITA-marginal (rörelsemarginal före avskrivningar på immateriella tillgångar)

Rörelseresultat före avskrivningar på immateriella tillgångar i procent av nettoomsättningen.

EBIT-marginal (rörelsemarginal)

Rörelseresultat efter avskrivningar i procent av nettoomsättningen.

Vinstmarginal

Periodens resultat i procent av nettoomsättningen.

Operativt kapital

Balansomslutning minskad med likvida medel och andra räntebärande tillgångar samt minskat med icke räntebärande skulder.

Avkastning på eget kapital

Resultat efter skatt i procent av genomsnittligt eget kapital.

Avkastning på operativt kapital

Rörelseresultat i procent av genomsnittligt operativt kapital.

Soliditet

Eget kapital i procent av balansomslutningen.

BTS ger ledande företag möjlighet att lära, förändra och förbättra



BTS STOCKHOLM

Grevgatan 34
114 53 Stockholm
Sverige
Tel. 08 58 70 70 00
Fax. 08 58 70 70 01

BTS AMSTERDAM

Thomas R. Malthusstraat 1-3
1066JR Amsterdam
Nederländerna
Tel. +31 6 250958 72
Fax. +31 20 388 00 65

BTS AUSTIN

401 Congress Avenue
Suite 1510
Austin, Texas 78701
USA
Tel. +1 512 751 9333
Fax. +1 512 692 1840

BTS BANGKOK

BTS Business Consulting
(Thailand) Co., Ltd.
Thai CC Tower, 889 South
Sathorn Road, Suite 181
Yannawa, Sathorn
Bangkok 10120, Thailand
Tel. +66 2 672 3780
Fax. +66 2 672 3665

BTS BILBAO

c/o Simon Bolivar 27-1º,
oficina nº 4
Bilbao 48013
Spanien
Tel. +34 94 423 5594
Fax. +34 94 423 6897

BTS BRYSSEL

BTS Brussels NV
Rue d'Arenberg 44
1000 Bryssel
Belgien
Tel. +32 (0) 2 27 415 10
Fax. +32 (0) 2 27 415 11

BTS CHICAGO

33 N. LaSalle Street
Suite 1210
Chicago, IL 60602
USA
Tel. +1 312 263 6250
Fax. +1 312 263 6110

BTS HELSINGFORS

Kalevankatu 3A 45
00100 Helsingfors
Finland
Tel. +358 9 8622 3600
Fax. +358 9 8622 3611

BTS JOHANNESBURG

267 West Avenue
1st Floor
0046 Centurion, Gauteng
Sydafrika
Tel. +27 12 663 6909
Fax. +27 12 663 6887

BTS LONDON

346 Kensington High Street
London W14 8NS
Storbritannien
Tel. +44 207 348 18 00
Fax. +44 207 348 18 01

BTS LOS ANGELES

2029 Century Park East
Suite 1400
Los Angeles,
CA 90067
USA
Tel. +1 424 202 6952

BTS MADRID

Calle José Abascal 42,
2º dcha
28003 Madrid
Spanien
Tel. +34 91 417 5327
Fax. +34 91 555 2433

BTS MELBOURNE

Suite 404,
198 Harbour Esplanade
Docklands VIC 3008
Australien
Tel. +61 3 9670 9850
Fax. +61 3 9670 9569

BTS MEXICO CITY

Luis G. Urbina No. 4-Desp. 201
Col. Polanco Chapultepec
C.P.11560. México, D.F., Mexico
Tel. +52 (55) 5281 6972
Fax. +52 (55) 5281 6972

BTS MUMBAI

901, Techniplex - II, 9th Floor
Goregaon Flyover,
Off S.V Road
Goregaon (West), Mumbai
400 062, Maharashtra
Indien

BTS NEW YORK

60 E. 42nd Street
Suite 2434
New York, NY, 10165
USA
Tel. +1 646 378 3730
Fax. +1 646 378 3731

BTS PARIS

12 Rue Vivienne
75002 Paris
France
Tel. +33 1 40 15 07 43

BTS PHILADELPHIA

6 Tower Bridge, Suite 540
181 Washington Street
Conshohocken, PA 19428
USA
Tel. (toll free) +1 800 445 7089
Tel. +1 484 391 2900
Fax. +1 484 391 2901

BTS SAN FRANCISCO

456 Montgomery Street
Suite 900
San Francisco, CA 94104
USA
Tel. +1 415 362 42 00
Fax. +1 415 362 42 70

BTS SAO PAULO

Rua Geraldo Flausino
Gomes, 85, cj 42
04575-060 Sao Paulo - SP
Brasilien
Tel. +55 11 5505 2070
Fax. +55 11 5505 2016

BTS SCOTTSDALE

9455 E. Ironwood Square
Drive, Ste. 100
Scottsdale, AZ 85258
USA
Tel. +1 480 948 2777
Fax. +1 480 948 2928

BTS SHANGHAI

BTS Consulting
(Shanghai) Co., Ltd.
Suite 506B, West Office Tower
Shanghai Centre
1376 Nanjing Road West
Shanghai 200040
Kina
Tel. +86 21 6289 8688
Fax. +86 21 6289 8311

BTS SINGAPORE

BTS Asia Pacific Pte Ltd
110 Amoy Street #02-11
Singapore 069930
Tel. +65 6221 2870
Fax. +65 6224 2427

BTS STAMFORD

300 First Stamford Place
Stamford, CT 06902
USA
Tel. +1 203 316 2740
Fax. +1 203 316 2750

BTS SYDNEY

Level 4, 61 York St,
Sydney NSW 2000
Australien
Tel. +61 2 9299 6435
Fax. +61 2 9299 6629

BTS SÖUL

1220
24 Sajik-ro 8 gil
Jongno Gu - Seoul
Sydkorea 110-871
Tel. +82 2 539 7676
Fax. +82 2 2233 4451

BTS TAIPEI

BTS Asia-Pacific Pte. Ltd.,
Taiwan Branch
7F, No. 307, Tun-Hua,
North Road
Taipei 105, Taiwan
Tel. +886 2 8712 3665

BTS TOKYO

Kojimachi Brighton Bldg 2F
6-4-17 Kojimachi
Chiyoda-ku, Tokyo
102-0082, Japan
Tel. +81 3 3560 3692
Fax. +81 3 3560 3693

**Advantage Performance
Group**

700 Larkspur Landing Circle,
Suite 125
Larkspur, CA 94939
USA
Tel. +1 800 494 6646
Fax. +1 415 925 9512



Catalysts for Profitability and Growth

www.bts.com